



شركة فلسطين للتأمين  
Palestine Insurance Co.

التقرير السنوي  
2015

# واحد وعشرون عاماً من العطاء

رقم الصفحة	المحتويات
04	كلمة رئيس مجلس الإدارة
05	كلمة نائب رئيس مجلس الإدارة
06	كلمة الإدارة التنفيذية
07	أعضاء مجلس الإدارة
08	مجلس الإدارة
08	• تشكيلة المجلس
08	• اللجان المنبثقة عن المجلس
09	• مسؤولية مجلس الإدارة
09	• الحاكمية المؤسسية
10	الإدارة التنفيذية للشركة
10	مدراء ومسؤولي الفروع والمكاتب
11	لمحة عن الشركة
12	رؤية ورسالة وقيم الشركة
13	التوجهات الاستراتيجية
14	تقرير مجلس الإدارة لعام 2015
14	* الانتاج
16	* الموارد البشرية
17	* المصاريف الادارية والعمومية
17	* مجال الاستثمار
19	* أصول الشركة
19	* المطلوبات المتداولة
19	* مطلوبات عقود التأمين / الإحتياطيات الفنية
21	* الشركات التابعة
21	* ايضاحات أخرى
31	البيانات المالية.

## كلمة رئيس مجلس الادارة



حضرات السادة المساهمين الكرام ،،  
السلام عليكم ورحمة الله وبركاته وبعد،،

اسمحوا لي في البداية ان اتوجه اليكم بالاصالة عن نفسي وبالنيابة عن الزملاء في مجلس الادارة وكافة العاملين في الشركة بالشكر والتقدير على ثقتكم التي اوليتموها لشركتكم، وعلى ما ابديتموه من اهتمام ومتابعة ورعاية لقصة النجاح التي تحققتها الشركة يوماً بعد يوم. لقد شهد العام 2015 جملة من التطورات والتحويلات الاقليمية في منطقتنا العربية وخاصة دول الجوار العربي والتي عانت ولا زالت تعاني عدم الاستقرار السياسي، ادت بشكل عام الى تراجع في مستويات الدعم العربي سياسياً واقتصادياً، والذي بدوره انعكس على برامج التنمية الاقتصادية في فلسطين.

وعلى الصعيد الداخلي والمحلي فقد استمرت الظروف المالية والاقتصادية الصعبة التي تمر بها بلادنا بسبب التعثر في عملية السلام من جهة وعدم وفاء معظم الدول المانحة بالتزاماتها تجاه الشعب الفلسطيني وعلى صعيد سوق التامين في فلسطين فقد استمرت حالة التدهور في هذا القطاع بسبب المنافسة الغير المهنية بين شركات التامين والذي بدوره ادى الى تحقيق خسائر فادحة في الارباح التشغيلية لدى معظم الشركات للعام 2015.

ورغم هذه الظروف والمعطيات فقد حقق سوق التامين في فلسطين نمواً مقبولاً في حجم الاقساط التامينية بلغت نسبتة 13%، هذا وقد حققت الشركة نمواً ملحوظاً في اقساطها التامينية بلغت نسبة 25% عن نفس الفترة للعام 2014.

وقد شهد العام 2015 نمواً مضطرباً في قدرة الشركة على استقطاب عدد من وكلاء ومنتجين التامين المميزين اضافة الى عدد من المدراء والموظفين ذوي الكفاءة والخبرة المميزة في سوق التامين الفلسطيني.

وفي الختام اسمحوا لي ان اتقدم بالشكر والعرفان الى كافة العاملين بالشركة على جهودهم وادانهم خلال العام 2015 والشكر ايضاً الى مساهمي الشركة على دعمهم المتواصل والمستمر لمسيرة عمل الشركة وثقتهم بنا.

والسلام عليكم ورحمة الله وبركاته.

رئيس مجلس الادارة

كامل الغفاري

## كلمة نائب رئيس مجلس الإدارة



السادة رئيس وأعضاء مجلس الإدارة المحترمين  
السادة المساهمين الكرام،،،

السلام عليكم ورحمة الله وبركاته وكل عام وانتم بخير بمناسبة انعقاد الجمعية العامة

يشرفني المثل امامكم من جديد وبعد عام اخر مليء بالفعاليات والانجازات لاضع بين ايديكم ملخصاً عن واقع شركتكم والى اين وصلت في ظل الخطط والبرامج التي تم اعدادها وتنفيذها خلال العام المنصرم والتي ارتكزت على فلسفة ومنهاج عمل قائم على الاستثمار المتواصل في ضمان ولاء المؤمنين وتحسين البرامج والخدمات واليات العمل للاحتفاظ بها.

مما لاشك فيه ان التفاعلات السياسية والاقتصادية في المنطقة كان لها الاثر الاكبر في رسم الخطوط العريضة لمناخ الاعمال خلال العام المنصرم وما شهدته المنطقة العربية من ارهاصات غير متوقعة خلف اثره البالغ على واقع النمو الاقتصادي والاستقرار والتطور في قطاع الاعمال مما انعكس على واقع التامين واثر بشكل مباشر على اداء الشركة مؤكداً لكم اننا قد اعدنا انفسنا لتلك الظروف من خلال خلق الكادر المدرب والمنتمي ونسج علاقات استراتيجية مع المحيط وتوفير خدمات نوعية عالية الجودة جعلتنا رغم تلك الظروف من تحقيق نمو في حصتنا السوقية بشكل ملحوظ.

لقد حافظت شركتكم وللسنة العشرون على التوالي على مكانتها في السوق الفلسطيني، ومتمكنة من وضع الحلول التامينية الناجحة لجمهور مؤمنينها وللمؤمنين المرتقبين ورغم التنافس الغير مهني وانحصار نمو الاعمال في السوق الفلسطيني الا اننا حقننا العديد من الانجازات والتي كان لها الاثر الاكبر على مسيرة الشركة في سوق التامين الفلسطيني.

وحرصنا كل الحرص على تدعيم الاحتياطات الفنية للشركة لزيادة القوة المالية وتوفير القدرة التامينية لديها لمواجهة الازمات التي قد تنشأ مستقبلاً.

اما على صعيد البناء الداخلي للشركة فاننا على قناعة تامة بان نجاح الشركة يعتمد على الموارد البشرية التي نثق بها في تنفيذ استراتيجيتنا وبالتالي فان تحسين الاداء يتطلب منا الاستمرار في اعتماد المعايير الدولية في تقييم العاملين لدينا وتشجيعهم على التعلم المستمر والانخراط في البرامج التدريبية المتخصصة وذلك لضمان تحقيق خدمة عالية الجودة للمؤمنين وتعظيم المنتجات التامينية للشركة في السوق الفلسطيني.

اننا ملتزمون امامكم بتحقيق اعلى التوقعات الممكنة والتفوق على التحديات وتحقيق قوة مالية وربحية ونمو ملحوظ في المبيعات وزيادة نسبة السيولة ورفع راس مال الشركة وعلى اعلى درجات رضا المؤمنين والجهات الرقابية.

نعمل معاً من اجلكم، متبعين توجيهاتكم، لدينا اصرار على النجاح وعازمون على تحويل رغباتكم الى حقائق منجزة.

نائب رئيس مجلس الإدارة

د. خالد الهادي

## كلمة الادارة التنفيذية



السادة رئيس وأعضاء مجلس الإدارة المحترمين

السادة المساهمين الكرام،،،

يسعدني بالاصالة عن نفسي وبالنايابة عن زملائي موظفي الشركة ان ارحب بكم بمناسبة عقد اجتماع الهيئة العامة وان اضع بين ايديكم التقرير السنوي عن اعمال الشركة لهذا العام الذي اجتازته شركتنا بنجاح.

استمرت الشركة في مسيرتها التأمينية بالسوق الفلسطيني حيث تمكنت من اجتياز جملة من المصاعب الداخلية والخارجية باقتدار مشهود، وحققت رغم ذلك نمواً ملحوظاً في حصتها السوقية، فرغم اننا لم نصل الى المرتبة التي نصبوا اليها في الارباح التشغيلية والحصة السوقية الا اننا عملنا جاهدين على وضع الشركة على مسارها الصحيح وذلك بدعم متواصل من رئيس واعضاء مجلس ادارتها التنفيذية.

ان شركتكم ساهمت بتعزيز استراتيجيتها الرامية الى تطوير وتمكين صناعة التأمين في السوق الفلسطيني رغم كل الظروف الصعبة التي عايشناها من حولنا، ونحن نزداد ايمانياً وثقةً بان شركتكم تسير في الاتجاه الصحيح ونواصل التقدم بخطى ثابتة نحو رؤية الشركة الاستراتيجية وسياستها الموضوعية لتنفيذ خنطها القائمة لتكون في مصاف الشركات الكبرى في قطاع التأمين. لقد مثل العام 2015 علامة فارقة بكل ما في الكلمة من معنى في مسيرة الشركة وادائها وسجل تحولات ايجابية رفعت من مكانتها وانجازاتها وتبوات حصة ومكانة في سوق التأمين الفلسطيني، ان من اهم التحديات التي واجهتنا في العام السابق هو التنافس وخفض الاسعار الا اننا التزمنا الى حد كبير في انجاز التوازن العادل بين السياسة الاكتتابية والمتحفظة والتطوير المنظور في حصتنا السوقية مع تحقيق عائد مقبول من الارباح وزيادة في حقوق المساهمين وتدعيم الاحتياطات الفنية للشركة وكذلك الاختيارية والتاسيس لمرحلة التقدم والتطور المستدامة في كل الجوانب.

ان مجموع المطالبات المسددة للعام 2015 تجاوزت 32 مليون شيكل عن السنة ولسنوات سابقة، اذ تحملنا فيها تغطية بعض العجوزات في الاحتياطات المرصودة لتلك الملفات، وحقق الانتاج زيادة قدرها 25% عن الاجمالي المتحقق للعام السابق، ناهيك عن ارتفاع حقوق المساهمين.

لقد بذلنا كل ما استطعنا من جهد واجتهدنا في ان نقدم افضل ما نستطيع، وحرصنا كل الحرص على ادراك توجيهاتكم وتوصياتكم والعمل بها.

واخيراً نتقدم الى مؤمنينا الافاضل بالشكر العظيم على وفائهم وتفهمهم ودعمهم المتواصل، ولكافة موظفي الشركة ووكلائها على مئابرتهم واخلاصهم وتفانيهم وولانهم، وللسادة رئيس واعضاء مجلس الادارة على جهودهم وتوجيهاتهم المستمرة لتجاوز الصعاب خلال العام السابق.

بدر فطافطة

المدير العام

## اعضاء مجلس الادارة

الاسم	الصفة
المهندس / كامل عوده سعد الغفري	رئيس مجلس الإدارة
الدكتور / خالد سعد ثابت الهادية	نائب رئيس مجلس الادارة
السيد / رضوان محمد ابه الحلو	نائب رئيس مجلس الادارة
السيد / محمد احمد ابه عوض	نائب رئيس مجلس الادارة
السيد / محمود موسى عبود	عضو مجلس الادارة
المهندس / عبد الكريم عوده الغفري	عضو مجلس ادارة
السيد / يحيى محمد ابه عيدة	عضو مجلس ادارة
السيد / أحمد سليم ابه عيدة	عضو مجلس ادارة

المدير العام

السيد / بدر فطافطة

مدققه حسابات الشركة لسنة 2015

السادة مجموعة طلال ابه غزاله

المدقق الداخلي

السيد / سليمان قطيفان

المستشارون القانونيون

الأستاذ المحامي / نبيل مشهور

الأستاذ المحامي / ناظم عويضة

## مجلس الإدارة

### تشكيلة المجلس:

يتألف مجلس ادارة شركة فلسطين للتأمين من ثمانية اعضاء، ويجب أن لايزيد عن ثلاثة عشر عضوا كما نصت عليه المادة (48.أ) من النظام الداخلي للشركة، ويتم انتخابهم من قبل الهيئة العامة للشركة بالتصويت السري، بحيث يجب أن لا تزيد مدة مجلس الإدارة عن أربع سنوات تنتهي بانتخاب مجلس جديد.

### اللجان المنبثقة عن مجلس الإدارة:

أولاً: لجنة التدقيق "المراجعة" وتتكون من:-

1. السيد/ كامل الغفري – رئيساً
2. السيد/ خالد الوادية - عضواً
3. السيد/ رضوان أبو حلو – عضواً

ثانياً: لجنة الاستثمار وتتكون من:-

1. السيد/ خالد الوادية – رئيساً
2. السيد/ رضوان أبو حلو – عضواً
3. السيد/ محمود عبود - عضواً
4. السيد/ عبد الكريم الغفري - عضواً



## مسؤولية مجلس الإدارة

تقع على مجلس الإدارة مسؤولية الاشراف والرقابة على كافة أعمال وأنشطة الشركة وإدارتها التنفيذية والتأكد من مواءمة أنشطتها مع متطلبات هيئة سوق رأس المال وكافة الجهات الرقابية ذات العلاقة وذلك حرصاً على مصلحة المساهمين والأطراف ذات العلاقة، وتشمل مهام المجلس وليس حصراً على ما يلي:-

1. رسم الأهداف الاستراتيجية للشركة وتوجيه الإدارة التنفيذية لوضع الخطط لتحقيق هذه الأهداف.
2. متابعة سير أعمال الشركة وخططها المستقبلية وإقرار الموازنات المالية والاستثمارية واعتماد البيانات المالية.
3. المصادقة على الهيكلية التنظيمية للشركة وأنظمة وسياسات وإجراءات الضبط الداخلي والتأكد من فعاليتها.
4. مراجعة المخاطر التي يمكن أن تتعرض لها الشركة والتأكد من قيام الإدارة التنفيذية بإدارة هذه المخاطر بشكل سليم.

## الحاكمية المؤسسية

تعمل شركة فلسطين للتأمين على تعزيز وتطوير الحاكمية المؤسسية للشركة والمرتكزة على مبادئ العدالة والشفافية والمساءلة وذلك من خلال تقديم أفضل معايير الحوكمة والشفافية والافصاح وتطبيق كافة النظم والتعليمات والقوانين الصادرة عن الجهات الرقابية ذات العلاقة بهدف ضمان المراقبة المستمرة لتقيد الإدارة التنفيذية للشركة بالتشريعات والقوانين والأنظمة والسياسات وتوافقها مع الأهداف المرسومة من قبل المجلس.

كما يلتزم مجلس إدارة شركة فلسطين للتأمين بتطبيق أعلى معايير الأداء المهنية على كافة أنشطة الشركة بما يتماشى مع التشريعات والقوانين والتعليمات الجهات الرقابية. وتلتزم شركة فلسطين للتأمين بالافصاح عن ادائها المالي من خلال تقاريرها الربعية، وتقريرها السنوي وخلال اجتماعات هيئتها العامة. وتتواصل مع المساهمين بشفافية من خلال دائرة الشؤون الادارية التي تستجيب لاستفسارات المساهمين والمستثمرين في الشركة.

## الادارة التنفيذية

المنصب	الاسم
المدير العام	السيد/ بدر فطافطة
المدير المالي	السيد/ زاهي لداوي
مدير الشؤون الادارية والموارد البشرية	السيد / عبد الهادي قعقور
مدير الدائرة القانونية	السيد / حمزة تيم
مدير دائرة الحاسوب	السيد/ سامر الزرق
مدير دائرة التعويضات	السيد / عادل عساف
مدير دائرة الاعادة على التأمين	السيد / محمد عبيد
مدير دائرة التطوير والوكلاء	السيد/ خير سرطاوي
مدير دائرة انتاج المركبات	السيد/ هاتف البرغوثي
مدير دائرة انتاج التأمينات العامة	السيدة/ سمر ابو سراري
مدير دائرة التسويق	السيد/ محمد نزال
مدير دائرة التأمين الصحي	السيد/ زيد الجيطان
مدير مكتب رئيس مجلس الادارة والمدير العام	الآنسة/ هيام عبد القادر

## مدراء ومسؤولي فروع ومكاتب الشركة

المنصب	الاسم
المدير الاقليمي لمنطقة الشمال	السيد/ وائل خليل
مدير فرع الخليل	السيد/ محمد برادعية
قائم باعمال مسؤول الفرع/بيت لحم	السيد/ محمد برادعية
مدير فرع جنين	السيد/ احمد دغلس
مسؤول فرع طولكرم	السيد/ عبد العزيز الهندي
مسؤول فرع قلقيلية	السيد/ هيثم شواهنة
مسؤول فرع غزة	السيد / محمود الشوا
مدير مكتب حواره	السيد / محمد عمران
مسؤول مكتب بديا	السيد / اياد القرم
مسؤول مكتب بيتونيا	السيد/ يزن حجير
مدير مكتب أريحا	السيد/ حازم بدر
مسؤول مكتب رام الله	السيد / محمد نزال
مسؤول مكتب دير دبوان	السيد/ ساري ابو حشيش
مسؤول مكتب بيت امر	السيد / سمير ابو عياش
مسؤول مكتب طوباس	السيد / ساهر فوزي

## لمحة عن الشركة:

تأسست شركة فلسطين للتأمين سنة 1994 بموجب قانون الشركات لسنة 1929 وتعديلاته كشركة مساهمة عامة محدودة برأس مال يبلغ 5 ملايين دولار، وهي مجازة لممارسة أعمال التأمين من هيئة سوق رأس المال الفلسطينية تحت (إجازة رقم 3) ومسجلة لدى مراقب الشركات تحت رقم ( 563200906)، وقد أسسها نخبة مميزة من رجال الأعمال الفلسطينيين والذين يتمتعون بخبرات إدارية وفنية عالمية في شتى المجالات.

و قد كان الغرض من تأسيسها القيام بأعمال التأمين وإعادة التأمين بجميع أنواعه كالتأمين ضد الحريق والسرقة والحوادث العامة والتأمين البحري والجوي والتأمين على السيارات، وكذلك القيام باستثمار رأس المال و الموجودات المنقولة وغير المنقولة بالطريقة التي يقرها مجلس الإدارة مع مراعاة أحكام القانون .

ومنذ أكثر من 20 عاماً تعمل شركة فلسطين للتأمين على وضع جميع خبراتها وامكانياتها في خدمة الاقتصاد الوطني الفلسطيني من خلال التوسع في أعمالها والاستثمار في العديد من المشاريع الاقتصادية وتوفير فرص العمل للعديد من الأيدي العاملة من الخريجين وذوي الخبرة والكفاءة.

تنتشر شركة فلسطين للتأمين في كافة محافظات الوطن من خلال فروعها ومكاتبها ووكلاءها المنتشرين في الضفة الغربية وقطاع غزة، والتي وجدت من أجل التسهيل على المواطنين في حصولهم على خدمات التأمين.

## أؤية الشركة

تطمح شركة فلسطين للتأمين إلى أن تكون الشركة الرائدة والأمثل بين شركات التأمين الفلسطينية وأن تكون خيار كل مواطن فلسطيني يرغب بالحصول على خدمات التأمين و أن تعزز شعارها (أنتم معنا بأمان).

## اسالة الشركة

توفير الحماية والأمان من مختلف المخاطر التي يمكن أن تواجه عملائنا سواء كانوا أفراد أو مؤسسات، والعمل المستمر على ابتكار منتجات تأمينية جديدة تلبي مختلف احتياجاتهم ورغباتهم

## قيم الشركة

تلتزم شركة فلسطين للتأمين بمجموعة من القيم والمبادئ تجاه كافة الأطراف والتي تتمثل بعملاءها وموظفيها ومساهميها والجهات الرقابية والمجتمع المحلي وتتمثل فيما يلي:

### عملاءنا:

التزامنا تجاه عملائنا ينبع من كونهم محور اهتمامنا، نلتزم بتقديم أفضل الخدمات لعملائنا والمصادقية العالية في التعامل معهم وتحمل المسؤولية تجاههم.

### موظفينا:

التزامنا تجاه موظفينا ينبع من كونهم رأس المال الحقيقي، حيث تلتزم الشركة بالعمل المستمر على تدريب وتطوير قدرات ومهارات موظفيها، والعمل على توفير بيئة عمل مريحة ومشجعة للابداع والابتكار.

### المساهمين:

التزامنا أمام المساهمين يتمثل بالسعي المتواصل لتحقيق أفضل العوائد على استثماراتهم، من خلال الاستمرار في تطوير اعمال الشركة وعدم تعريض الشركة لأية مخاطر قد تؤدي لخسارتها.

### الجهات الإقابية:

تقديم أفضل معايير الحوكمة والشفافية والافصاح وتطبيق كافة النظم والتعليمات والقوانين التي من شأنها تحقيق المصلحة العامة.

### المجتمع المحلي:

ويتمثل بتعزيز مبدأ المسؤولية الاجتماعية من خلال التزامها بدعم وتشجيع المبادرات والمشاريع المجتمعية التنموية وتقديم المساعدة للمجتمع المحلي

## التوجهات الاستراتيجية

تقوم استراتيجية شركة فلسطين للتأمين على تحقق رؤيتها ورسالتها واهدافها من خلال ما يلي:-

1. استغلال كافة عناصر القوة المتوفرة لديها وتسخير كافة الطاقات والامكانيات في جعل الشركة رائدة في مجال الاشغال التامنية وذلك من خلال ابتكار وتوفير كافة .
2. العمل على زيادة رأس مال الشركة لتعزيز قدرتها التنافسية وتعزيز ملائمتها المالية.
3. تنويع الاستثمارات والعمل على انشاء مبنى ليضم مكاتب الشركة في المركز الرئيسي.
4. تعزيز شبكة الفروع من خلال فتح فروع ومكاتب جديدة لتغطي معظم أماكن التجمعات السكنية ذات الكثافة السكانية العالية بناء على خطط مدروسة .
5. تعظيم الحصة السوقية للشركة والحفاظ على العملاء الحاليين وتوسيع قاعدة العملاء.
6. الاستثمار في الموارد البشرية وتعزيز قدراتها وكفاءتها، وذلك من خلال الابتعاث والتدريب المستمر.
7. تنويع المحفظة التأمينية وتعزيز سياسة انتقاء الخطر من خلال زيادة مبيعات التأمين الأكثر ربحاً والأقل خطورة.
8. تطوير خدمات ما بعد البيع وذلك من خلال الاسراع في دفع التعويضات لمستحقيها دون أي تأخير.
9. الاستمرار في تطوير أنظمة تقنية المعلومات بما يساهم في تطوير عمليات الشركة وتحسين أنظمة المعلومات الإدارية، وزيادة جودة وسرعة الخدمات المقدمة للعملاء.

## تقرير مجلس الإدارة لعام 2015

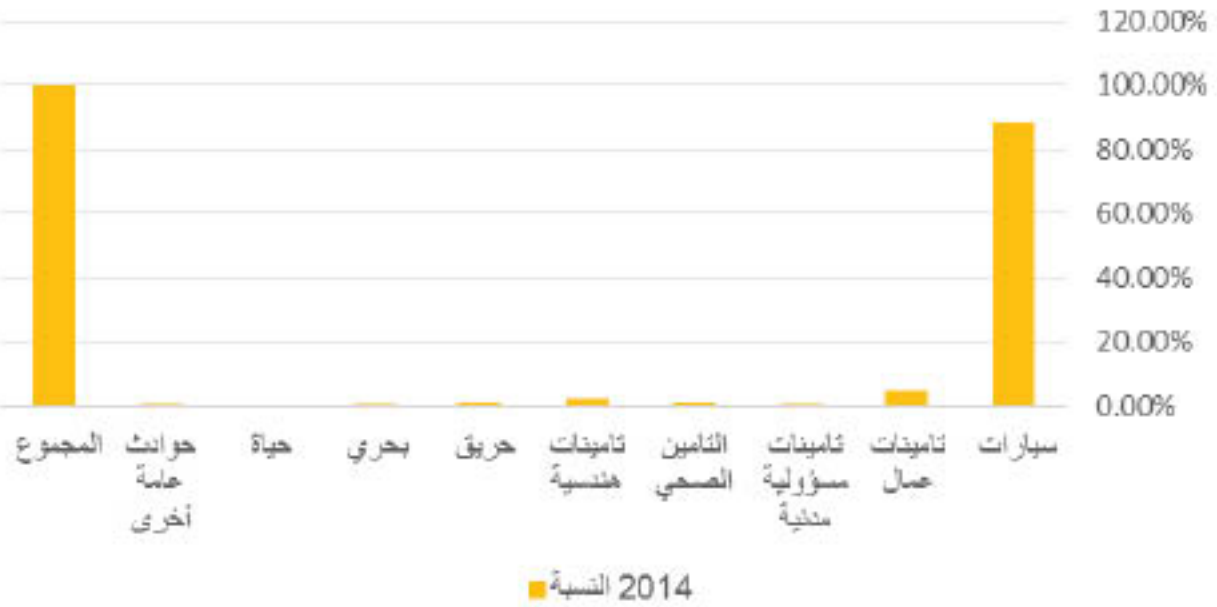
يسر مجلس الإدارة أن يرحب بكم أجمل ترحيب في اجتماع الهيئة العامة العادي ويقدم لكم التقرير السنوي العشرون والبيانات المالية الختامية الموحدة لشركة فلسطين للتأمين والشركة التابعة عن السنة المنتهية في 2015/12/31.

### أولاً: الإنتاج

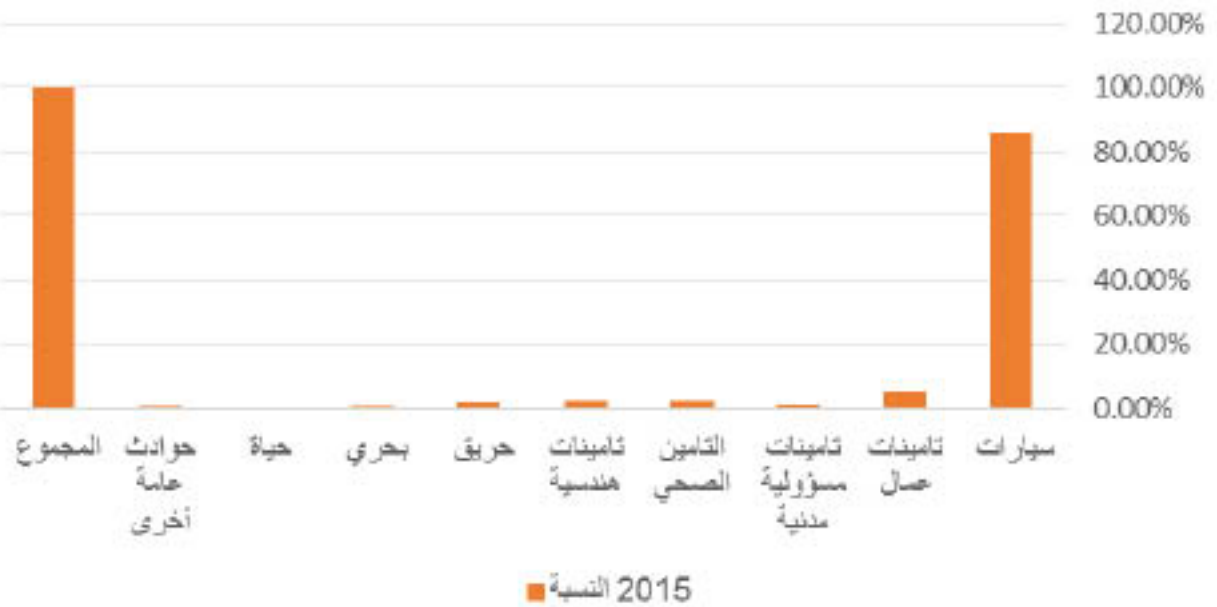
استمرت الشركة هذا العام بتبني استراتيجية قائمة على عدم التنافس على التأمينات الخطرة التي تسبب ارتفاع نسبة الخسارة، حتى لو أدى ذلك إلى انخفاض إنتاجها وحصتها من السوق، إدراكاً منها بان زيادة حجم الإنتاج وسيله لزيادة قيمة الأرباح وليس هدفاً بحد ذاته، ورغم تبني هذه السياسة ورغم الظروف الاقتصادية والسياسية الصعبة التي عاشتها البلاد في عام 2015، فقد بلغ انتاج الشركة/ إجمالي الأقساط المكتتبة في هذا العام 12,738 مليون دولار مقابل 10,544 مليون دولار في العام الماضي وقد كان توزيع الانتاج على النحو التالي:  
(المبالغ بالمليون دولار):

2014		2015		نوع التأمين
النسبة	الأقساط	النسبة	الأقساط	
%88.43	9.324	%86.32	10.995	سيارات
%5.07	0.535	% 5.65	0.720	تأمينات عمال
%0.76	0.080	%1.02	0.130	تأمينات مسؤولية معنوية
%1.17	0.123	%2.39	0.304	التأمين الصحي
%2.22	0.234	%2.02	0.257	تأمينات هندسية
%1.32	0.139	0.163	10.207	حريق
%0.19	0.020	% 0.63	0.19	بحري
-	-	-	-	حياة
%0.84	0.089	%0.82	0.106	حوادث عامة أخرى
%100	10.544	% 100	12.738	المجموع

## انتاج الشركة/ اجمالي الاقساط المكتتبه



## انتاج الشركة/ اجمالي الاقساط المكتتبه



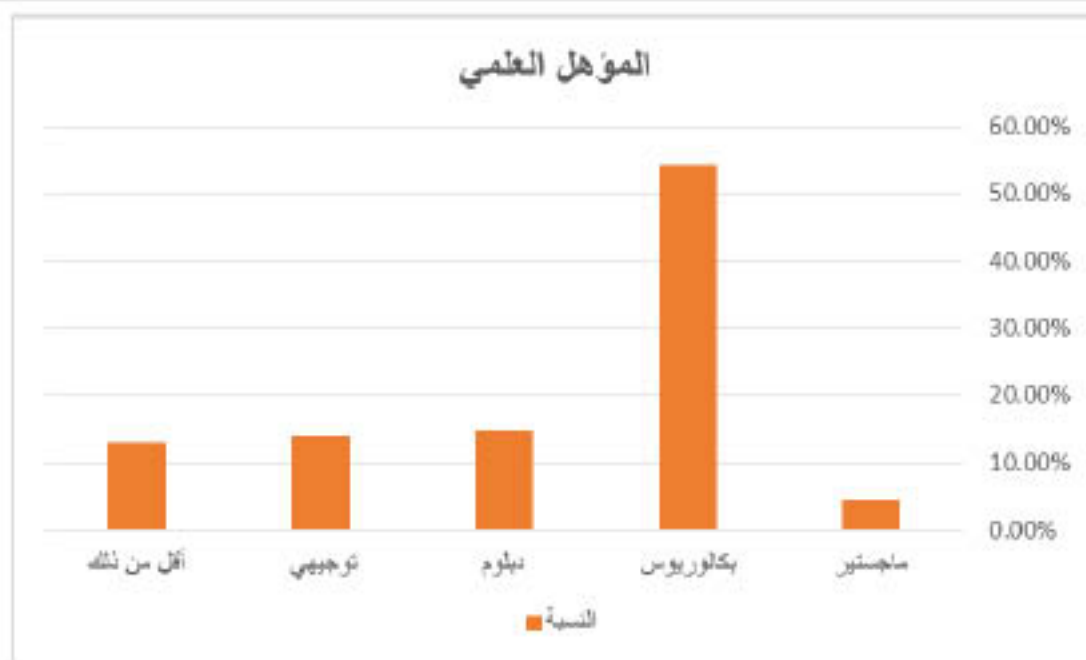
ومن جهة أخرى فقد بلغت صافي المطالبات المتكبدة خلال عام 2015 مبلغ 6,703 مليون دولار مقابل 6,169 مليون دولار في عام 2014 بارتفاع بلغ 0.534 مليون دولار بنسبة 8.65 % وقد بلغت أرباح التأمين قبل المصاريف الادارية 1,194 مليون دولار سنة 2015 مقابل 2,076 مليون دولار في سنة 2014 بارتفاع بلغت قيمته (0.882) مليون دولار بنسبة 42 %.

كما أن الشركة تكبدت خسارة تشغيلية ناتجة عن اعمال التأمين بلغت 1.997 مليون دولار في العام 2015 مقابل خسارة مقدارها 1.125 مليون دولار عام 2014 أي بزيادة مقدارها 0,872 مليون دولار.

## ثانيا :الموارد البشرية

بلغ عدد الموظفين العاملين في الشركة كما في 2015/12/31 (117) موظفا وموظفة موزعين حسب المؤهلات العلمية كما في الجدول أدناه.

النسبة	العدد	المؤهل العلمي
4.31%	5	ماجستير
54.31%	64	بكالوريوس
14.66%	17	دبلوم
13.79%	16	توجيهي
12.93%	15	أقل من ذلك
100%	117	المجموع





### ثالثاً: المصاريف الإدارية والعمومية

بلغت المصاريف الإدارية والعمومية 3,730 مليون دولار في عام 2015 مقابل 3,548 مليون دولار في عام 2014 أي بزيادة نسبتها 5 % وبذلك أصبحت تشكل ما نسبته 37 % من الإنتاج مقابل نسبة 33% في عام 2014.

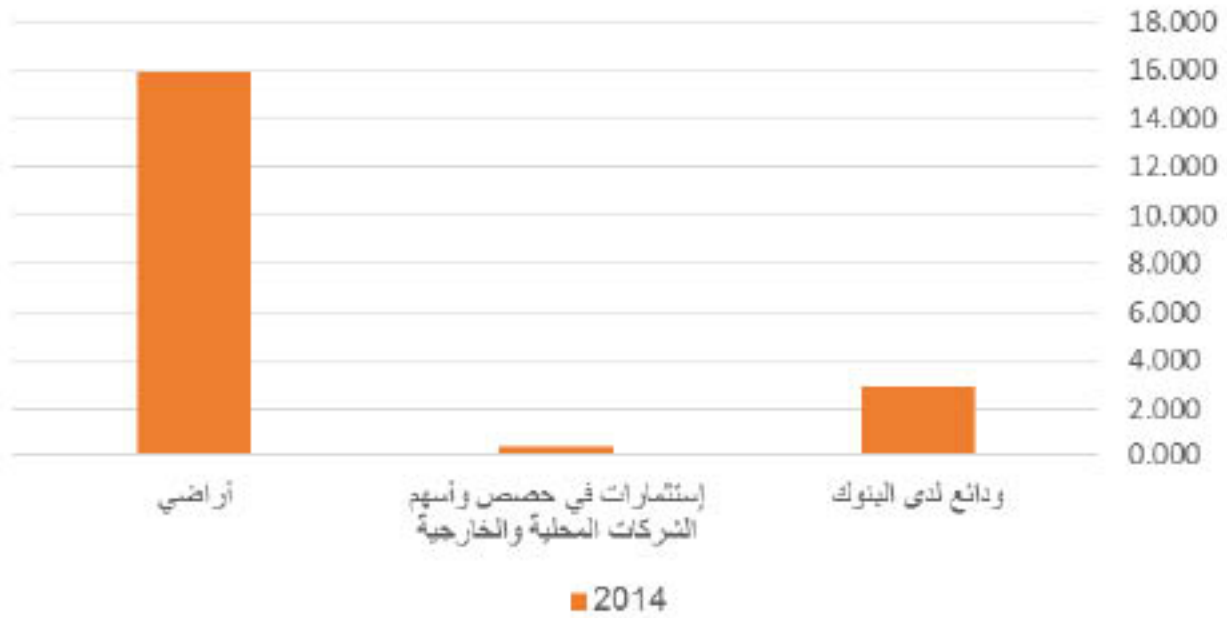
### رابعاً : مجال الاستثمار

حققت الشركة أرباحاً ناتجة عن الإستثمار بالأسهم خلال العام 2015 بمقدار 23,928 ألف دولار مقابل أرباح في العام 2014 بمقدار 18,821 ألف دولار. كما أن قيمة الاستثمارات العقارية زادت بمبلغ 2,566 مليون دولار نتيجة ارتفاع قيمتها السوقية.

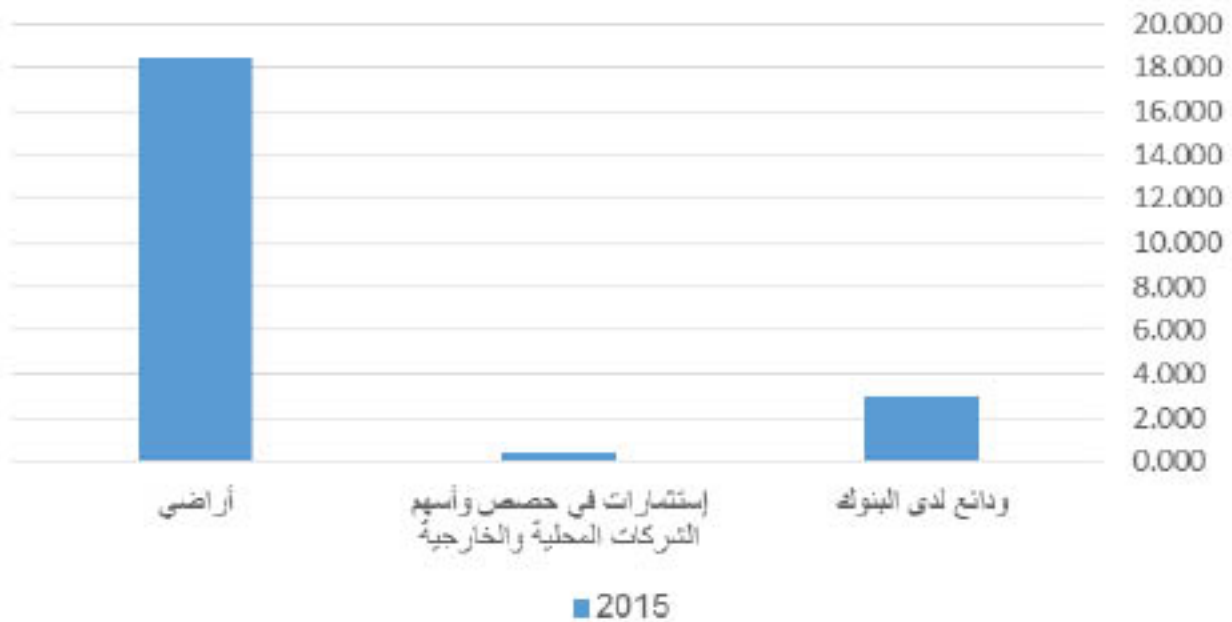
وقد بلغت الإستثمارات كما في الجدول التالي:  
(المبالغ بالمليون دولار):

2014 بالمليون دولار	2015 بالمليون دولار	الاستثمارات
2,920	2,974	ودائع لدى البنوك
0,336	0,343	إستثمارات في حصص وأسهم الشركات المحلية والخارجية
15,909	18,468	أراضي
19,165	21,785	المجموع

## الاستثمارات بالمليون



## الاستثمارات بالمليون



## خامسا : أصول الشركة

بلغ مجموع الموجودات / أصول الشركة في 2015/12/31 مبلغ 33,788 مليون دولار مقابل 32,587 مليون دولار في العام السابق أي بزيادة بلغت 1,201 مليون دولار بنسبة 3.7%. كما بلغت الاستثمارات المالية المتوفرة للبيع 0,343 مليون دولار في 2015/12/31 مقابل 0,336 مليون دولار في 2014/12/31 بارتفاع بلغت قيمة 0,007 مليون دولار بنسبة 2%.

## سادسا : المطلوبات المتداولة

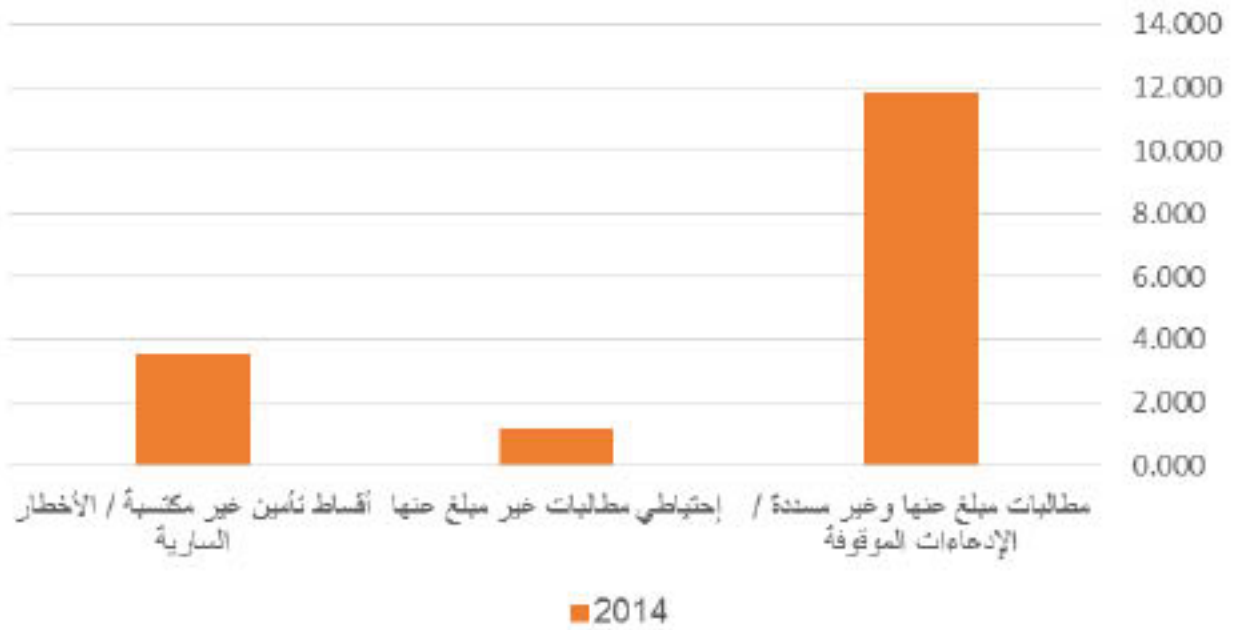
بلغت المطلوبات المتداولة في 2015/12/31 عدا مطلوبات عقود التأمين مبلغ 7,897 مليون دولار مقابل 9,515 مليون دولار في 2014/12/31 بانخفاض بلغ 1,618 مليون دولار بنسبة 17%.

## سابعاً : مطلوبات عقود التأمين / الإحتياطيات الفنية

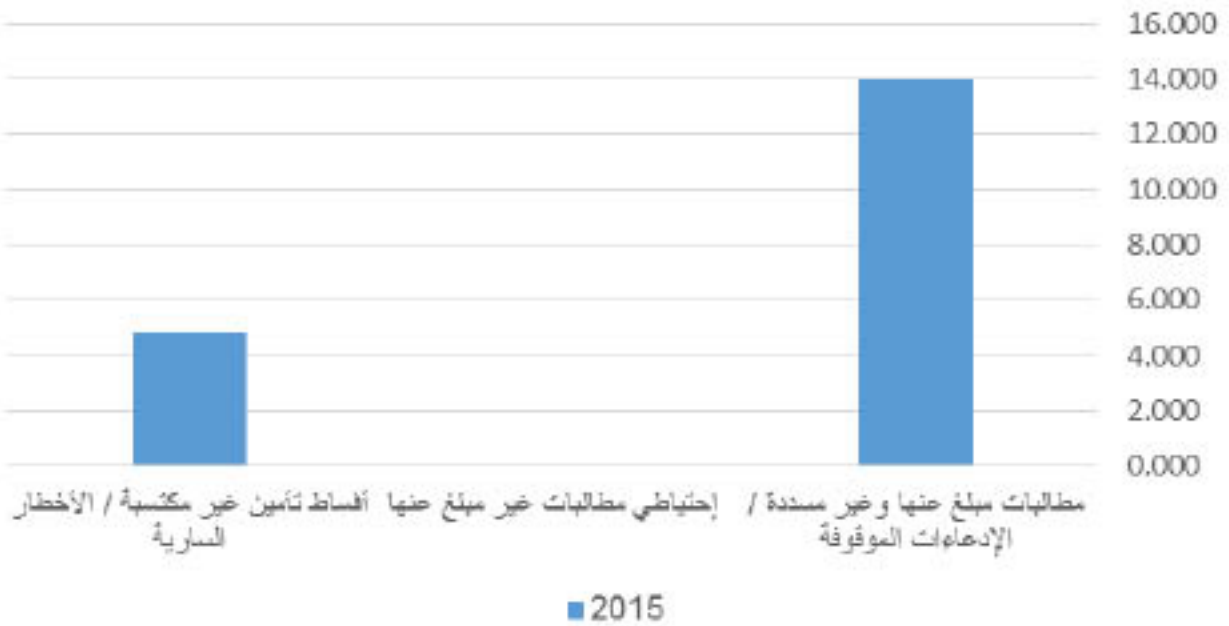
تحرص الشركة على أخذ الإحتياطيات الفنية الكافية، وقد بلغ صافي مطلوبات عقود التأمين / الإحتياطيات الفنية كما يلي:

2014 بالمليون دولار	2015 بالمليون دولار	مطلوبات عقود التأمين / الإحتياطيات الفنية
11,869	14,270	مطالبات مبلغ عنها وغير مسددة / الإدعاءات الموقوفة
1,156	0,760	إحتياطي مطالبات غير مبلغ عنها
3,573	4,834	أقساط تأمين غير مكتسبة / الأخطار السارية
16,598	19,180	المجموع

### مطلوبات عقود التأمين / الاحتياطات الفنية



### مطلوبات عقود التأمين / الاحتياطات الفنية



## ثامنا :الشركات التابعة

شركة الابراج الفلسطينية للتنمية العقارية، تأسست شركة الابراج الفلسطينية للتنمية العقارية بتاريخ 2011/06/15، حيث تمتلك شركة فلسطين للتأمين المساهمة العامة المحدودة مائتيه 99% من راس مالها، ومن اهم غايات الشركة تملك وشراء وبيع والمتاجرة بالاراضي والعقارات واستنجاز وتاجير المباني للسكن او رهن الاراضي والشقق والعقارات وكل مايتعلق بهذا النشاط من خدمات او غيرها.

وأخيراً ينتهز مجلس الادارة هذه الفرصة ليشكر جميع مساهمي الشركة على الرعاية والدعم الذي قدموه لشركتهم، كما يشيد بالتعاون المستمر بين الشركة وجميع المتعاملين معها والذي كان له الفضل الأكبر في بلوغ ما حققته الشركة من نجاح.

## ايضادات أخرى:

تنفيذا لقرار مجلس الإدارة بتطبيق مبادئ الحوكمة في كل ما يتعلق بأعمال الشركة ومنها الإفصاح عن البيانات المالية والإدارية بشفافية نبين أدناه بعض الايضاحات عن مساهمي الشركة ومجلس إدارتها وادارتها التنفيذية وموظفيها.

1. الاختلافات بين البيانات النهائية والبيانات الأولية  
لا توجد اية اختلافات تذكر في البيانات النهائية والافصاح عن البيانات الاولية.

## 2. المساهمين

- بلغ عدد مساهمي الشركة كما في 2015/12/31 (31) مساهم .  
وكان حجم التداول على أسهم الشركة في بورصة فلسطين خلال عام 2015 كما يلي :
- عدد الاسهم المتداولة: 368,495 سهماً.
  - قيمة الاسهم المتداولة: 452,933 دولاراً .
  - عدد العقود المنفذة : 25 عقداً.
  - ادنى سعر تداول 1.19 دولاراً.
  - سعر الافتتاح في بداية سنة 2015 ( 1.19 دولار )
  - سعر الاغلاق في نهاية سنة 2015 ( 1.63 دولار )
  - القيمة السوقية للسهم كما في 2015/12/31 مبلغ 1.63 دولار للسهم الواحد.

### 3. شكله الية اتصال المعلومات للمساهمين

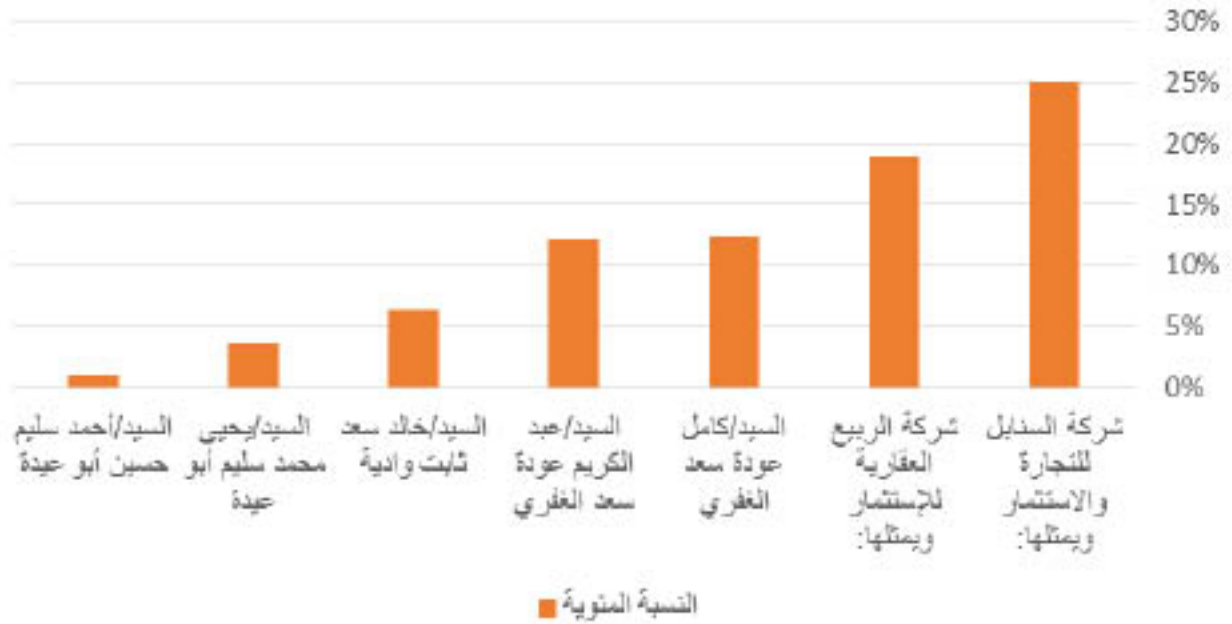
- 1 يتم توجيه دعوة لحضور اجتماع الهيئة العامة لكافة المساهمين قبل أسبوعين على الأقل من تاريخ انعقاد الاجتماع.
- 2 يتم وضع التقرير السنوي لدى المركز الرئيسي للشركة وكذلك في جميع الفروع.
- 3 يتم نشر اعلان دعوة انعقاد الهيئة العامة في الصحف المحلية وذلك قبل اسبوع من انعقاد الاجتماع.

### 4. ملكية اعضاء مجلس الادارة في اس مال الشركة

أسماء أعضاء مجلس الادارة ومقدار ما يملكون من أسهم في رأس مال الشركة:

النسبة المئوية	عدد الاسهم	الاسم
25%	1,250,000	شركة السنابل للتجارة والاستثمار ويمثلها: المسيد/محمد احمد ابو عوض المسيد/رضوان ابو الحلو
18.892%	944,600	شركة الربيع العقارية للاستثمار ويمثلها: المسيد/محمود موسى عبود
12.36%	618,000	المسيد/كامل عودة سعد الغفري
12.188%	609,400	المسيد/عبد الكريم عودة سعد الغفري
6.32%	316,111	المسيد/خالد سعد ثابت وادية
3.72%	186,428	المسيد/يحيى محمد سليم أبو عيدة
1.02%	51,000	المسيد/احمد سليم حسين أبو عيدة
79.51%	3,975,539	المجموع

## ملكية اعضاء مجلس الادارة في راس مال الشركة



5. ملكية الادارة التنفيذية في راس مال الشركة لا يوجد

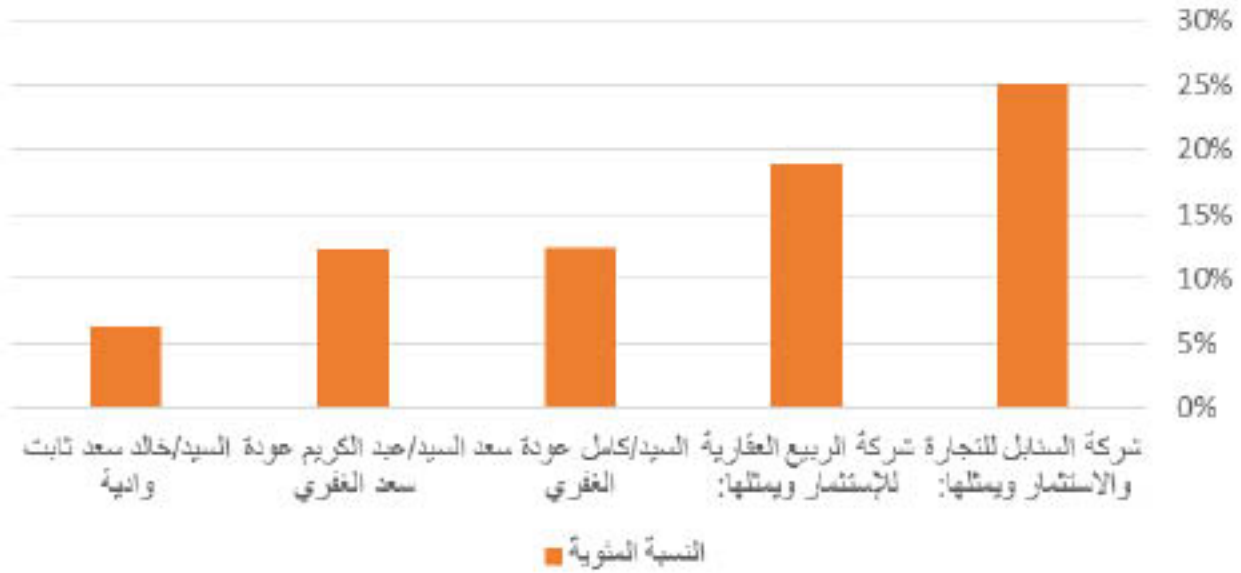
6. ملكية اقارب مجلس الادارة في راس مال الشركة

عدد الاسهم	النسبة المئوية
668,896	13.37792%

7. كبار مساهمي الشركة الذين يملكون اكثر من 5% من رأس مال الشركة

إسم المساهم	عدد الاسهم	النسبة المئوية
شركة السنبال للتجارة والاستثمار ويمثلها: • السيد/محمد احمد ابو عوض • السيد/رضوان ابو الحلو	1,250,000	25%
شركة الربيع العقارية للإستثمار ويمثلها: • السيد/محمود موسى عبود	944,600	18.892%
السيد/كامل عودة سعد الغفري	618,000	12.36%
السيد/عبد الكريم عودة سعد الغفري	609,400	12.188%
السيد/خالد سعد ثابت وادية	316,111	6.32%

## كبار مساهمي الشركة الذين يملكون أكثر من 5% من رأس مال الشركة



## 8. اجتماعات مجلس الإدارة

عقد مجلس ادارة الشركة ستة جلسات في عام 2015، لم يتغيب اي عضو من اعضاء المجلس عن اي جلسة دون عذر مشروع وكانت نسبة حضور الاعضاء 98%.

## 9. المزايا والمكافآت التي حصل عليها أعضاء مجلس الإدارة

يتقاضى اعضاء مجلس الاداره بدل حضور الجلسات المتعلقة باعمال الشركة، حيث بلغت قيمة بدلات رئيس وأعضاء مجلس الإدارة خلال العام 2015 (84,000) دولار أمريكي.

## 10. المزايا والمكافآت التي حصلت عليها الإدارة العليا خلال العام 2015

بلغت إجمالي الرواتب والمكافآت المدفوعة للإدارة العليا في الشركة عام 2015 (270,530) الف دولار.

## 11. رواتب الموظفين:

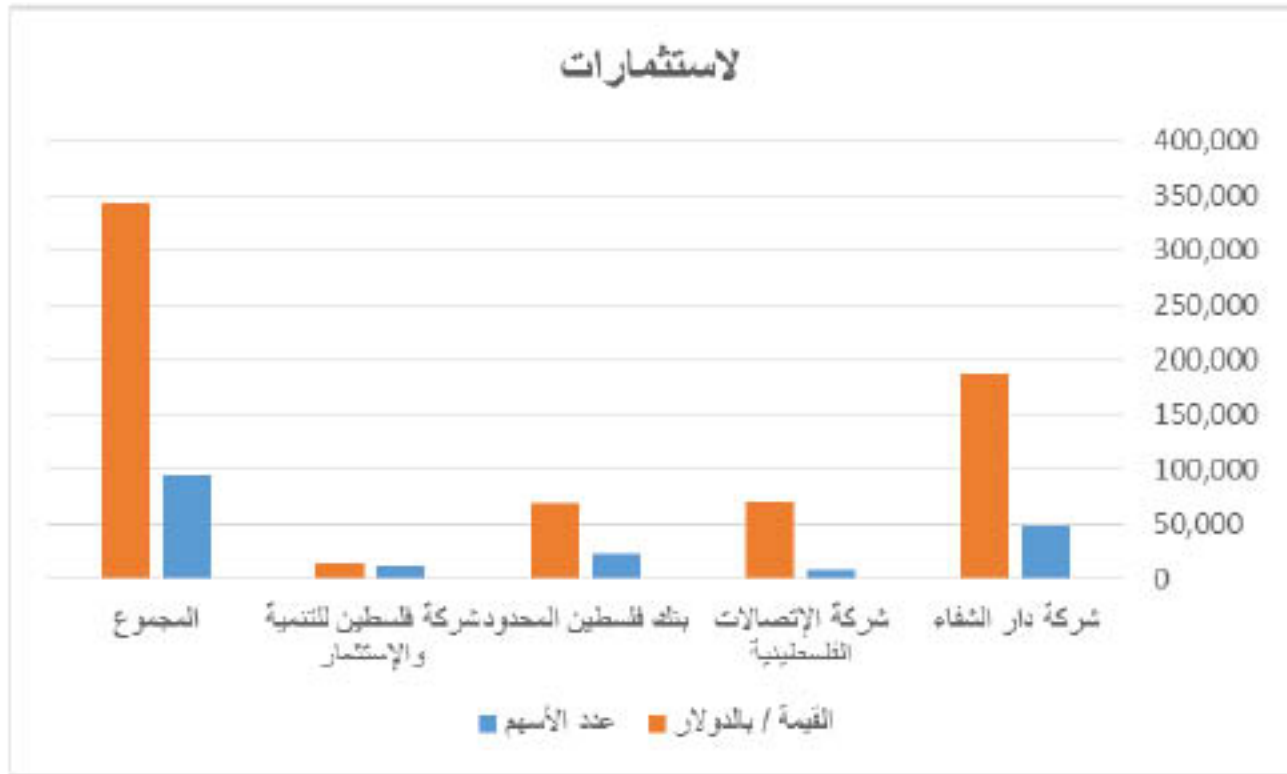
بلغ مجموع الرواتب الأساسية كما في 2015/12/31 (1,699,037) دولار، مقارنة بمبلغ (1,729,461) دولار كما هو بتاريخ 2014/12/31، أي بإنخفاض قدره (30,424) دولار، حيث كانت نسبة الإنخفاض في الرواتب 1.8% عن العام الماضي.



## 12. الاستثمارات

تساهم الشركة في عدد من الشركات المحلية ومحافظ إستثمارية خارجية، وتتكون كما يلي:

الرصيد في 2015/12/31		إسم الشركة
القيمة / بالدولار	عدد الأسهم	
187,433	49,982	شركة دار الشفاء
71,355	9,100	شركة الإتصالات الفلسطينية
69,995	23,332	بنك فلسطين المحدود
14,520	12,000	شركة فلسطين للتنمية والإستثمار
343,303	94,414	المجموع



### 13. الشركات التابعة والحليفة

شركة الأبراج الفلسطينية للتنمية العقارية:

تأسست شركة الأبراج الفلسطينية للتنمية العقارية بتاريخ 15 حزيران 2011 كشركة مساهمة خصوصية محدودة وسجلت تحت رقم 562512368 لدى مراقب الشركات في مدينة رام الله. يتألف رأسمال الشركة من 1.000.000 سهم بقيمة اسمية 1 دولار أمريكي للسهم الواحد، وهي مملوكة لشركة فلسطين للتأمين. من أهم غايات الشركة تملك وشراء وبيع والمتاجرة بالأراضي والعقارات والشقق.

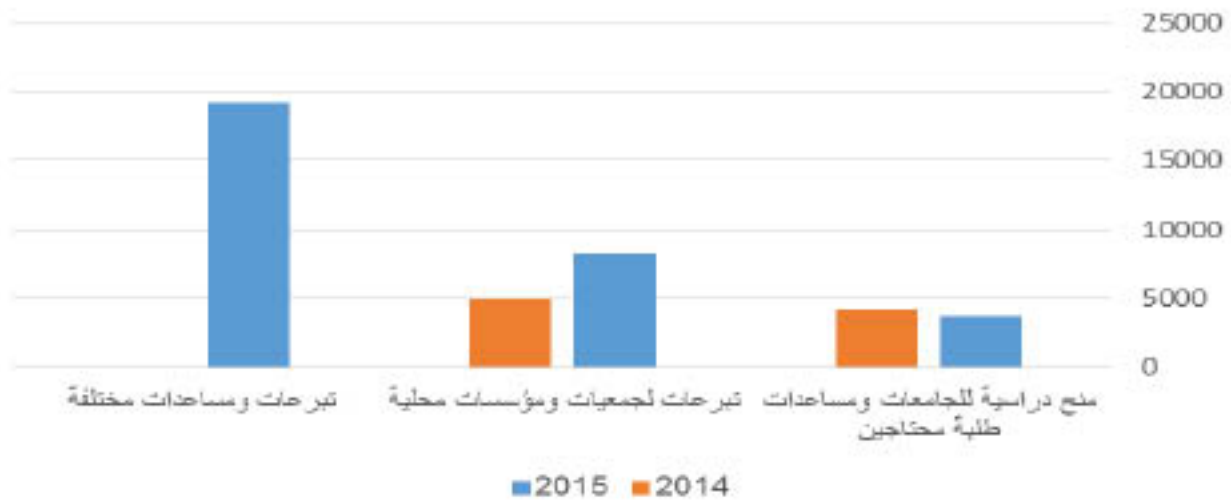
الشركات التابعة هي الشركات التي تمتلك الشركة الأم القدرة على التحكم في سياساتها المالية والتشغيلية. تعمل الشركة وشركتها التابعة في مناطق السلطة الفلسطينية.

### 14. سياسة الشركة تجاه المسؤولية الاجتماعية

انطلاقاً من ايمان الشركة بضرورة المساهمة في المجتمع المحلي، فهي تنتهز الفرص لتقديم ما يمكنها وتتضمن المصاريف العمومية تبرعات كما يلي :

البيان	2015 دولار	2014 دولار
منح دراسية للجامعات ومساعدات طلبية محتاجين	3,740	4,199
تبرعات لجمعيات ومؤسسات محلية	8,293	4,922
تبرعات ومساعدات مختلفة	19,146	-
المجموع	31.179	9.121

#### سياسة الشركة تجاه المسؤولية الاجتماعية



15. الاجراءات القانونية والقضايا المرفوعة أو التي قامت الشركة برفعها لا يوجد عدا القضايا المتعلقة بالمطالبات عن ادعاءات الحوادث وهي من طبيعة عمل الشركة.

16. المسائل التي أحييت للتصويت عليها من قبل حملة الأسهم

1. سماع تقرير مجلس الإدارة.
2. مناقشة الحسابات الختامية والميزانية العمومية.
3. ابراء ذمة مجلس الإدارة عن كل مايتعلق بحسابات السنة المالية المنتهية 0152/12/31.
4. تعيين مدقق حسابات للشركة عن السنة المالية المنتهية 2016/12/31، وتفويض مجلس الإدارة بتحديد اتعابهم.

17. الصفقات الرئيسية والأطراف ذات العلاقة

لا توجد صفقات رئيسية تذكر مع أطراف ذات علاقة عدا ما هو موضح في الايضاحات حول البيانات المالية.

المؤشرات الرئيسية للميزانية العمومية وقائمة الدخل  
لشركة فلسطين للتأمين  
المبالغ بالمليون دولار

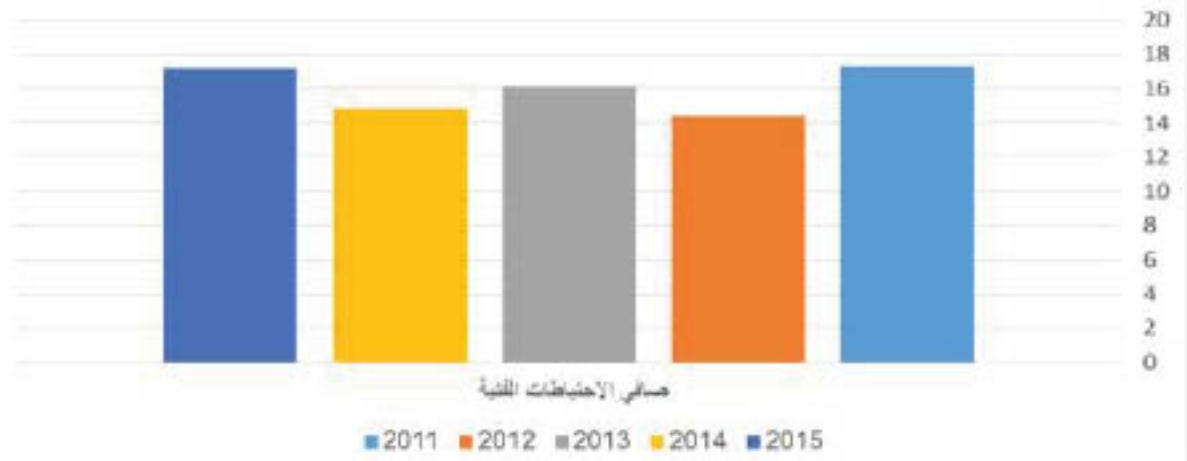
2015	2014	2013	2012	2011	البند
21,785	19,165	17,247	17,560	18,260	مجموع الاستثمارات
33,788	32,587	32,349	31,553	32,756	مجموع الأصول
27,077	26,874	28,543	28,107	28,306	مجموع الالتزامات
5,774	5,712	3,806	3,446	4,450	مجموع حقوق المساهمين
19,180	14,787	16,143	14,412	17,357	صافي الاحتياطات الفنية
12,738	10,544	9,538	7,588	13,968	أقساط وإيراد التأمين
0,071	2,504	0,036	(1,093)	475	صافي الأرباح



### مجموع حقوق المساهمين

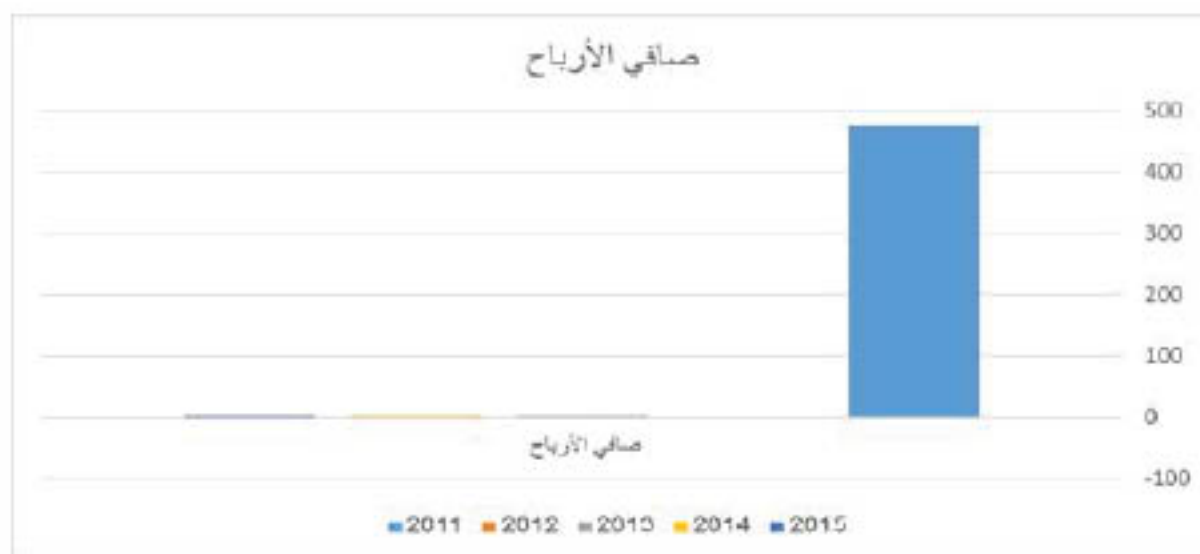


### صافي الاحتياطات الفنية



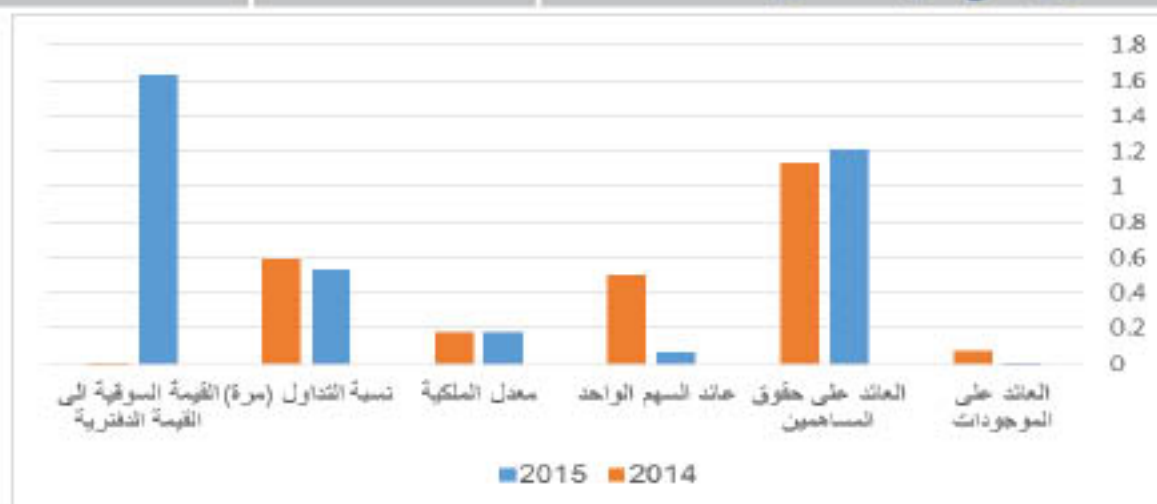
### أقساط وإيراد التأمين





## اهم المؤشرات المالية للشركة للسنة المنتهية في 2015/12/31 مقارنة مع السنة المنتهية في 2014/12/31

2014	2015	البيان
7.68%.	1.04%	العائد على الموجودات
114%	121%	العائد على حقوق المساهمين
501.	070.	عائد السهم الواحد
175.	179.	معدل الملكية
595.	528.	نسبة التداول (مرة)
1.19%	1.63	القيمة السوقية الى القيمة الدفترية



شركة فلسطين للتأمين  
المساهمة العامة المحدودة  
رام الله - فلسطين

تقرير مدقق المسابقات المستقل  
و القوائم المالية الموحدة  
للسنة المالية المنتهية في ٣١ كانون الأول ٢٠١٥

طلال أبو غزاله وشركاه  
"محاسبون قانونيون"



شركة فلسطين للتأمين  
المساهمة العامة المحدودة  
رام الله - فلسطين

الفهرس

صفحة	قائمة	
٢- ١		- تقرير مدقق الحسابات المستقل
٣	٢*	- قائمة المركز المالي الموحد كما في ٣١ كانون الأول ٢٠١٥
٤	٣*	- قائمة الدخل الموحد للسنة المنتهية في ٣١ كانون الأول ٢٠١٥
٥	٤*	- قائمة الدخل للشامل الموحد للسنة المنتهية في ٣١ كانون الأول ٢٠١٥
٦	٥*	- قائمة التغيرات في حقوق الملكية الموحد للسنة المنتهية في ٣١ كانون الأول ٢٠١٥
٧	٦*	- قائمة التدفقات النقدية الموحدة للسنة المنتهية في ٣١ كانون الأول ٢٠١٥
٣٣- ٨		- إيضاحات حول القوائم المالية الموحدة





### تقرير مدقق الحسابات المستقل

السادة/ أعضاء الهيئة العامة المحترمين  
شركة فلسطين للتأمين  
المساهمة العامة المحدودة  
رام الله - فلسطين

#### مقدمة:

لقد قمنا بتدقيق القوائم المالية الموحدة المرفقة لشركة فلسطين للتأمين المساهمة العامة المحدودة، والتي تتكون من قائمة المركز المالي الموحد كما في ٣١ كانون الأول ٢٠١٥ وكل من قوائم الدخل والنخل والشامل الموحد، للتغيرات في حقوق الملكية الموحدة، والتدفقات النقدية الموحدة للسنة المالية المنتهية بذلك التاريخ، وملخص للسياسات المحاسبية الهامة، وإيضاحات تفسيرية أخرى.

#### مسؤولية الإدارة عن البيانات المالية:

إن الإدارة مسؤولة عن إعداد هذه البيانات المالية وعرضها بصورة عادلة وفقاً للمعايير الدولية للتقارير المالية. وتشمل هذه المسؤولية تصميم، تطبيق والاحتفاظ برقابة داخلية لغرض إعداد وعرض البيانات المالية بصورة عادلة خالية من أخطاء جوهرية، سواء كانت ناشئة عن احتيال أو عن خطأ، وتشمل مسؤولية الإدارة اختيار وإتباع سياسات محاسبية مناسبة والقيام بتقديرات محاسبية معقولة حسب الظروف.

#### مسؤولية مدقق الحسابات:

إن مسؤوليتنا هي إيداع رأي حول هذه القوائم استناداً إلى تدقيقنا، لقد قمنا بتدقيقنا وفقاً للمعايير الدولية للتدقيق، وتتطلب تلك المعايير أن نتقيد بمتطلبات قواعد السلوك المهني وأن نقوم بتخطيط وإجراء التدقيق للحصول على تأكيد معقول فيما إذا كانت البيانات المالية خالية من أخطاء جوهرية. يتضمن التدقيق القيام بإجراءات للحصول على بيّنات تدقيق ثبوتية للمبالغ والإفصاحات في القوائم المالية. تستند الإجراءات المختارة إلى تقدير مدقق الحسابات، بما في ذلك تقييم مخاطر الأخطاء الجوهرية في القوائم المالية، سواء كانت ناشئة عن احتيال أو عن خطأ. وعند القيام بتقييم تلك المخاطر، يأخذ مدقق الحسابات في الاعتبار إجراءات الرقابة الداخلية للشركة والمتعلقة بالإعداد والعرض للمعادل للقوائم المالية، وذلك لغرض تصميم إجراءات التدقيق المناسبة حسب الظروف، وليس لغرض إيداع رأي حول فعالية الرقابة الداخلية لدى الشركة. يتضمن التدقيق كذلك تقييم ملائمة السياسات المحاسبية المتبعة ومعقولية التقديرات المحاسبية المعدة من قبل الإدارة، وكذلك تقييم العرض الإجمالي للبيانات المالية. وفي اعتقادنا أن المعلومات التي حصلنا عليها ونتائج أعمال التدقيق الذي قمنا به تشكل أساساً معقولاً لإيداع رأينا المتحفظ في القوائم المالية المرفقة.

#### أساس التحفظ

- لم نستلم مصادقات أو تسويات من قبل شركات التأمين المحلية أو الخارجية (معيدي التأمين) وبما يعزز أوصفتها كما في ٣١ كانون الأول ٢٠١٥.

**الرأي:**

برأينا وبإستثناء ما تم الإشارة إليه أعلاه، فإن القوائم المالية تظهر بعدالة، من كافة النواحي الجوهرية، المركز المالي الموحد لشركة فلسطين للتأمين المساهمة العامة المحدودة، كما في ٣١ كانون الأول ٢٠١٥، ونتائج أعماله وتدفقاتها النقدية الموحدة للسنة المنتهية بذلك التاريخ وفقاً للمعايير الدولية للتقارير المالية.

- لم تلتزم الشركة بالنسبة المقررة لهامش الملاءة حسب تعليمات الإدارة العامة للتأمين رقم (٣/ت) لسنة ٢٠٠٩ والصادرة بمقتضى المادة الخامسة من قانون التأمين رقم ٢٠ لسنة ٢٠٠٥.

طلال أبو غزالة وشركاه

رخصة رقم ١٢٩٩٧٢٥٦



جمال ملحم  
مجلس قانوني مرخص رقم (٩٨/١٠٠)

رام الله في ٣١ كانون الثاني ٢٠١٦



**شركة فلسطين للتأمين**  
**المساهمة العامة المحدودة**  
**رام الله - فلسطين**

**قائمة المركز المالي المومد كما في 31 كانون الأول 2015 - قائمة "أ"**

٢٠١٤	٢٠١٥	إيضاح	الموجودات
دولار أمريكي	دولار أمريكي		
٧٩٣,٨٣٢	٨٢٩,٤٠٨	٤	<b>موجودات غير متداولة</b>
١٥,٩٠٩,٠٩٠	١٨,٤٦٨,٨١٢	٥	ممتلكات ومعدات
٣٣٦,١٣٥	٣٤٣,٣٠٣	٦	إستثمارات عقارية
١٧,٠٣٩,٠٥٧	١٩,٦٤١,٥٢٣		موجودات مالية بالقيمة العادلة من خلال قائمة الدخل الشامل
٨,٤٠٣,٨٠٢	٦,١٤٢,٣٠٣	٧	<b>مجموع الموجودات غير المتداولة</b>
١٦٠,٥٠٨	٦,٥٦٠,٩	٨	موجودات متداولة
١,٨١١,٦١٧	١,٧٠٤,٧٦٠	١٢	ذمم مدينة
٣٢١,٦٠٤	٢٨٣,١١٤	٩	ذمم شركات التأمين
١,٧٧٧,٨٨٨	٢,٣١٠,٠٩٩	١٠	موجودات عقود التأمين
٢٥٠,٠٠٠	٢٥٠,٠٠٠	١٠	أرصدة مدينة أخرى
٢,٨٢٢,٦٨٥	٢,٨٥٠,٦٦١	١٠	شيكات برسم التحصيل - قصيرة الأجل
١٥,٥٤٨,١٠٤	١٤,١٤٦,٥٤٦		ودائع لدى البنوك تستحق خلال فترة أكثر من ثلاث شهور
٣٢,٥٨٧,١٦١	٣٣,٧٨٨,٠٦٩		النقد والنقد المعادل
			<b>مجموع الموجودات المتداولة</b>
			<b>مجموع الموجودات</b>
			<b>حقوق الملكية والمطلوبات</b>
			<b>حقوق الملكية</b>
٥,٠٠٠,٠٠٠	٥,٠٠٠,٠٠٠	١	رأس المال المدفوع
١,٠٥٣,٤٨٣	١,٠٦٠,٦٠٠	١٨	إحتياطي إجباري
(١,٣٢٥,٦٩٨)	(١,٣٣٧,١١١)		فروقات ترجمة عملات أجنبية
٧٤,٧٤٧	٧٦,٦٩٢	٦	إحتياطي موجودات مالية بالقيمة العادلة من خلال قائمة الدخل الشامل
٩٠٩,٧٤١	٩٧٣,٧٩٨		أرباح متركمة - قائمة "ج"
٥,٧١٢,٢٧٣	٥,٧٧٣,٩٧٩		<b>صافي حقوق الملكية</b>
			<b>المطلوبات</b>
			<b>مطلوبات غير متداولة</b>
٧٦١,٢٦٦	٩٣٧,١١٢	١١	مخصص تعويض نهاية الخدمة
٧٦١,٢٦٦	٩٣٧,١١٢		<b>مجموع لمطلوبات غير المتداولة</b>
			<b>مطلوبات متداولة</b>
١٦,٥٩٨,٧٣١	١٩,١٧٩,٨٣٩	١٢	مطلوبات عقود التأمين
٥٩,١٩٦	١٨٨,٣٥٠	١٣	ذمم شركات التأمين
١,٩٩٣,٤١٩	٢,٨٣٨,١٦٧	١٤	ذمم دائنة
٧٨٤,٦٢٥	٦٧٤,٩٩٥	١٥	تسهيلات إئتمانية
١,٣٨٦,٧٤٤	١٣٨,٦٠٨	١٦	مخصص الضرائب
٢,٨٨٥,١٨٣	١,١٣٨,٣٠٣	١٧	أرصدة دائنة أخرى
٢,٤٠٥,٧٢٤	٢,٩١٨,٧١٦		شيكات برسم الدفع
٢٦,١١٣,٦٢٢	٢٧,٠٧٦,٩٧٨		<b>مجموع لمطلوبات المتداولة</b>
٢٦,٨٧٤,٨٨٨	٢٨,٠١٤,٠٩٠		<b>مجموع لمطلوبات</b>
٣٢,٥٨٧,١٦١	٣٣,٧٨٨,٠٦٩		<b>مجموع حقوق الملكية والمطلوبات</b>

\*إن الإيضاحات المرفقة تشكل جزءاً لا يتجزأ من هذه القائمة\*

شركة فلسطين للتأمين

المساهمة العامة المحدودة

رام الله - فلسطين

قائمة الدخل الموحد للسنة المنتهية في 31 كانون الأول 2015 - قائمة "ب"

٢٠١٤	٢٠١٥	ايضاح	
دولار أمريكي	دولار أمريكي		
٨,٤٥٥,٧٦٦	١٠,١٤٣,٤٢٣	١٩	إجمالي أقساط التأمين المكتتبة
(٦١٣,٥٧١)	(٦٩٩,٩٩٨)	١٩	إجمالي أقساط معيدي التأمين
٧,٨٤٢,١٩٥	٩,٤٤٣,٤٢٥	١٩	إجمالي الأقساط المحفوظ بها
(٤٦٤,٦٣٧)	(١,١٦٧,٥٩٩)	١٩	التغير في أقساط غير المكتتبة
٢,٠٨٨,٢٠٢	٢,٥٩٤,٩٧٤	١٩	رسوم التأمين
٩,٤٦٥,٧٦٠	١٠,٨٧٠,٨٠٠	١٩	صافي أقساط التأمين المكتتبة
٥٩,١٤٠	٧٥,٧٩٣	١٩	عمولات تأمين مكتتبة
(١,٣١٤,٢٣٤)	(١,٤٧٨,٠٨٤)		العمولات المدفوعة
٨,٢١٠,٦٦٦	٩,٤٦٨,٥٠٩		صافي الأقساط المكتتبة بعد العمولات
			المطلوبات المتكبدة
(٧,٩٣٦,٣٧٩)	(٧,٦٢٤,٧٩٩)	١٩	المطلوبات المسددة
١,٢٧٦,٦٦١	٩٢١,٥٣٩	١٩	حصة معيدي التأمين من المطلوبات المسددة
(٦,١٦٩,٧١٨)	(٦,٧٠٣,٢٦٠)		صافي المطلوبات المسددة
٣٥,٥٤٩	(١,٥٧١,١٠٧)	١٩	التغير في احتمالي إبداعات تحت التسوية
(٦,١٣٤,١٦٩)	(٨,٢٧٤,٣٦٧)		صافي المطلوبات المتكبدة
			صافي أرباح أعمال التأمين قبل المصاريف الإدارية الموزعة
٢,٠٧٦,٤٩٧	١,١٩٤,١٤٢	١٩	على فروع التأمين
(٣,٢٠١,٥٧٧)	(٣,١٩٠,٨٧٦)	٢٢	حصة فروع التأمين من المصاريف الإدارية والعمومية
(١,١٢٥,٠٨٠)	(١,٩٩٦,٧٣٤)		صافي (خسائر) أرباح أعمال التأمين بعد المصاريف الإدارية
			الموزعة على فروع التأمين
			المصاريف والإبداعات غير الموزعة:
٤١,٥٥٥	٧٨,٠٢٥	٢٠	عوائد الإستثمارات
٣,٧٢٣,٨٤١	٢,٥٦٦,٣٠٢	٥	التغير في القيمة العادلة للاستثمارات العقارية
(٩٢,٧٢٤)	(٧٣,٥٢٧)	٧	(مخصص) تكلي ذمم مدينة
٣٠٣,٣٥٦	(١٤١,٤٢٠)	٢١	إيرادات (مصاريف) أخرى
(٣٤٦,٦٦٩)	(٥٣٩,٧٢٠)	٢٢	مصاريف إدارية وعمومية غير موزعة على فروع التأمين
٢,٥٠٤,٢٧٩	(١٠٧,٠٧٤)		خسارة السنة قبل الضرائب
			تعديل على مخصصات ضريبة دخل عن سنوات سابقة بموجب
-	١٧٨,٢٤٨	١٦	التسوية الضريبية
٢,٥٠٤,٢٧٩	٧١,١٧٤		ربح السنة
٠,٥٠١	٠,٠١٤	٢٣	الحصة الأساسية والمخفضة للسهم من ربح السنة

"إن الإيحاءات المرفقة تشكل جزءاً لا يتجزأ من هذه القائمة"

**شركة فلسطين للتأمين**  
**المساهمة العامة المحدودة**  
**رام الله - فلسطين**

**قائمة الدخل الشامل الموحد للسنة المنتهية في 31 كانون الأول 2015 - قائمة "م"**

٢٠١٤	٢٠١٥	إيضاح	
دولار أمريكي	دولار أمريكي		
٢,٥٠٤,٢٧٩	٧١,١٧٤		ربح السنة
١٠,٣٤١	١,٩٤٥	٦	بنود الدخل الشامل الأخرى:
(٦٠٨,٤٢٩)	(١١,٤١٣)		التغير في القيمة العادلة للموجودات المالية
(٥٩٨,٠٨٨)	(٩,٤٦٨)		فروقات ترجمة عملات أجنبية
١,٩٠٦,١٩١	٦١,٧٠٦		بنود الدخل الشامل الأخرى للسنة
			إجمالي الدخل الشامل للسنة

\*إن الأرقام المرفقة تشكل جزءاً لا يتجزأ من هذه القائمة\*

شركة فلسطين للتأمين

المساهمة العامة المحدودة

رام الله - فلسطين

قائمة التغيرات في حقوق الملكية الموجهة للسنة المنتهية في 31 كانون الأول 2015 - قائمة "أ"

صافي حقوق الملكية	أرباح (خسائر) متراكمة	موجودات مالية متوفرة للبيع	فروقات ترجمة عملات أجنبية	احتياطي إجباري	رأس المال المدفوع
دولار أمريكي	دولار أمريكي	دولار أمريكي	دولار أمريكي	دولار أمريكي	دولار أمريكي
٥,٧١٢,٢٧٣	٩٠٩,٧٤١	٧٤,٧٤٧	(١,٣٢٥,٦٩٦)	١,٠٥٣,٤٨٣	٥,٠٠٠,٠٠٠
٧١,١٧٤	٧١,١٧٤	-	-	-	-
(٩,٤٦٨)	-	-	-	٧,١١٧	-
٦١,٧٠٦	٦٤,٠٥٧	١,٩٤٥	(١١,٤١٣)	-	-
٥,٧٧٣,٩٧٩	٩٧٣,٧٩٨	٧٦,٦٩٢	(١,٣٣٧,١١١)	١,٠٦٠,٦٠٠	٥,٠٠٠,٠٠٠
صافي حقوق الملكية	أرباح (خسائر) متراكمة	موجودات مالية متوفرة للبيع	فروقات ترجمة عملات أجنبية	احتياطي إجباري	رأس المال المدفوع
دولار أمريكي	دولار أمريكي	دولار أمريكي	دولار أمريكي	دولار أمريكي	دولار أمريكي
٣,٨٠٦,٠٨٢	(١,٣٤٤,١١١)	٦٤,٤٠٦	(٧١٧,٢٦٩)	٨٠٣,٠٥٥	٥,٠٠٠,٠٠٠
٢,٥٠٤,٢٧٩	٢,٥٠٤,٢٧٩	-	-	-	-
(٥٩٨,٠٨٨)	(٢٥٠,٤٢٨)	-	-	٢٥٠,٤٢٨	-
١,٩٠٦,١٩١	٢,٢٥٣,٨٥١	١٠,٣٤١	(٦٠٨,٤٢٩)	-	-
٥,٧١٢,٢٧٣	٩٠٩,٧٤١	٧٤,٧٤٧	(١,٣٢٥,٦٩٦)	١,٠٥٣,٤٨٣	٥,٠٠٠,٠٠٠
الرصيد في ١ كانون الثاني ٢٠١٥	الرصيد في ١ كانون الثاني ٢٠١٤	الرصيد في ١ كانون الثاني ٢٠١٥	الرصيد في ١ كانون الثاني ٢٠١٤	الرصيد في ١ كانون الثاني ٢٠١٥	الرصيد في ١ كانون الثاني ٢٠١٤
ربح السنة	ربح السنة	ربح السنة	ربح السنة	ربح السنة	ربح السنة
احتياطي إجباري للسنة	احتياطي إجباري للسنة	احتياطي إجباري للسنة	احتياطي إجباري للسنة	احتياطي إجباري للسنة	احتياطي إجباري للسنة
بنود الدخل الشامل الأخرى	بنود الدخل الشامل الأخرى	بنود الدخل الشامل الأخرى	بنود الدخل الشامل الأخرى	بنود الدخل الشامل الأخرى	بنود الدخل الشامل الأخرى
إجمالي الدخل الشامل للسنة	إجمالي الدخل الشامل للسنة	إجمالي الدخل الشامل للسنة	إجمالي الدخل الشامل للسنة	إجمالي الدخل الشامل للسنة	إجمالي الدخل الشامل للسنة
الرصيد في ٣١ كانون الأول ٢٠١٥	الرصيد في ٣١ كانون الأول ٢٠١٤	الرصيد في ٣١ كانون الأول ٢٠١٥	الرصيد في ٣١ كانون الأول ٢٠١٤	الرصيد في ٣١ كانون الأول ٢٠١٥	الرصيد في ٣١ كانون الأول ٢٠١٤

\* إن الأرقام المرفقة تشكل جزءاً لا يتجزأ من هذه القائمة \*

شركة فلسطين للتأمين  
المساهمة العامة المحدودة  
رام الله - فلسطين

قائمة التدفقات النقدية الموحدة للسنة المنتهية في 31 كانون الأول 2015 - قائمة "د"

٢٠١٤	٢٠١٥	إيضاح
دولار أمريكي	دولار أمريكي	
٢,٥٠٤,٢٧٩	(١٠٧,٠٧٤)	<b>التدفقات النقدية من الأنشطة التشغيلية</b>
		خسارة لسنة قبل الضرائب
		تعديلات:
٨٩,٦٦٦	٨٩,٢٧١	إستهلاكات
(٣,٧٢٣,٨٤١)	(٢,٥٥٩,٧٢٢)	التغير في القيمة العادلة للإستثمارات العقارية
(٤١,٥٥٥)	(٧٨,٠٢٥)	عوائد إستثمارات
٢٦٧,٢٦٩	١٩٣,٣٩١	مخصص تعويض نهاية الخدمة
٩٢,٧٢٤	٥,٦٦٧	مخصص تكلي نعم مدينة
٨,٩٣١	-	(خسائر) أرباح استبعاد ممتلكات ومعدات
(٨٠٢,٥٢٧)	(٢,٤٥٦,٤٩٢)	
٢,١٧٩,٨١٢	١,٢٤٣,٩٥٣	<b>التغير في الموجودات والمطلوبات التشغيلية:</b>
(٤٥٢,٠٢١)	(١,٥٤٤,٦٩٥)	الأرصدة المدينة
(١,٣٥٦,٣٠٧)	٢,٦٨٧,٩٦٥	الأرصدة الدائنة
(٤٧,٠٦٨)	(١٧,٠٩٤)	التغير في احتياطي التامين
(٤٧٨,١١١)	(٨٦,٣٦٣)	دفعات تعويض نهاية الخدمة
(٢٣,٨٥٥)	(٢١,٩٥٤)	صافي التدفقات النقدية المستخدمة في الأنشطة التشغيلية قبل الضرائب
(٥٠١,٩٦٦)	(١٠٨,٣١٧)	ضرائب مدفوعة
		صافي التدفقات النقدية المستخدمة في الأنشطة التشغيلية
		<b>التدفقات النقدية من الأنشطة الإستثمارية</b>
(٣٥٢,٥٠٧)	(١٢٤,٩٤٠)	شراء ممتلكات ومعدات
٤٣,٥٩٥	-	بيع ممتلكات ومعدات
١٧,٠٤٩	(٧,١٦٨)	(شراء) بيع موجودات مالية بالقيمة العادلة من خلال قائمة الدخل الشامل
(١١,٧٤٧)	-	بيع شراء إستثمارات عقارية
٤١,٥٥٥	٧٨,٠٢٥	عوائد إستثمارات مقبوضة
(٢٦٢,٠٥٥)	(٥٤,٠٨٣)	صافي التدفقات النقدية المستخدمة في الأنشطة الإستثمارية
(٧٦٤,٠٢١)	(١٦٢,٤٠٠)	صافي (النقص) في النقد والنقد المعادل للسنة
١,٤٩٢,٦٩٨	١٩٠,٣٧٦	فروقات ترجمة عملات أجنبية
٢,٠٩٤,٠٠٨	٢,٨٢٢,٦٨٥	النقد والنقد المعادل في بداية السنة
٢,٨٢٢,٦٨٥	٢,٨٥٠,٦٦١	النقد والنقد المعادل في نهاية السنة

\* إن الأرقام المرفقة تشكل جزءاً لا يتجزأ من هذه القائمة

**شركة فلسطين للتأمين**  
**المساهمة العامة المحدودة**  
**رام الله - فلسطين**  
**إيضاحات حول القوائم المالية الموحدة**

**١. عام:**

- تأسست شركة فلسطين للتأمين المساهمة العامة المحدودة (الشركة) بتاريخ ٧ شباط ١٩٩٤ كشركة مساهمة خصوصية محدودة وسجلت تحت رقم (٥٦٣٢٠٠٩٠٦) لدى مراقب الشركات في مدينة غزة. قامت الشركة بتاريخ ١٠ أيلول ١٩٩٥ بتغيير وضعها القانوني من شركة مساهمة خصوصية محدودة إلى شركة مساهمة عامة محدودة.
- تم إدراج أسهم الشركة للتداول في سوق فلسطين للأوراق المالية خلال عام ٢٠١٠.
- يتركز نشاط الشركة الرئيسي في مزولة أعمال التأمين وإعادة التأمين وجميع أصناف أشغال الضمان والتعويض بكافة أنواعها من خلال فروعها في كل من رام الله / نابلس / بيت لحم / طولكرم / قلقيلية / الخليل / جنين / وغزة.
- بلغ عدد موظفي الشركة ١١٧ و ١١٨ موظفاً كما في ٣١ كانون الأول ٢٠١٥ و ٢٠١٤ على التوالي، كما بلغ عدد وكلاء ومنتجي الشركة ٣٣ و ٣٢ كما في ٣١ كانون الأول ٢٠١٥ و ٢٠١٤ على التوالي.
- يتألف رأس مال الشركة من ٥,٠٠٠,٠٠٠ سهم بقيمة اسمية ١ دولار أمريكي للسهم الواحد بلغ رأس مال الشركة المكتتب والمدفوع كما في تاريخ البيانات المالية ٥,٠٠٠,٠٠٠ دولار أمريكي وهو مسجل بالشيفر الإسرائيلي حسب أسعار تحويل الدولار إلى الشيفل الإسرائيلي بتاريخ التسديد.
- وافق مجلس الإدارة في إجتماعه رقم ٢٠١٤/٦ بتاريخ ٢٠١٤/١٢/١٨ على رفع رأس مال الشركة بما لا يقل عن ٣٠% من رأس مال الشركة الحالي البالغ ٥,٠٠٠,٠٠٠ دولار أمريكي وسيتم عرضها على الهيئة العامة الغير عادية للموافقة عليه.
- تم إقرار هذه القوائم المالية الموحدة من قبل إدارة الشركة بتاريخ ٢٠١٦/٣/٢٥.
- تم موافقة هيئة سوق رأس المال الفلسطينية - الإدارة العامة للتأمين على القوائم المالية بتاريخ ٢٠١٦/٣/٢١ بموجب كتاب رقم ٥٤٦٣/٢٠١٦/PCMA/DIWAN.

**٢. القوائم المالية الموحدة**

- تشمل القوائم المالية الموحدة القوائم المالية لشركة فلسطين للتأمين وشركتها التابعة (شركة الأبراج الفلسطينية للتنمية العقارية) كما في ٣١ كانون الأول ٢٠١٥. تم توحيد القوائم المالية للشركة وشركتها التابعة على أساس تجميع كل بند من موجودات ومطلوبات ونتائج أعمال الشركة مع بنود موجودات ومطلوبات ونتائج أعمال الشركة التابعة، بعد استبعاد كافة أرصدة الحسابات الجارية والمعاملات فيما بين الشركة والشركة التابعة.
- شركة الأبراج الفلسطينية للتنمية العقارية:
- تأسست شركة الأبراج الفلسطينية للتنمية العقارية بتاريخ ١٥ حزيران ٢٠١١ كشركة مساهمة خصوصية محدودة وسجلت تحت رقم ٥٦٢٥١٢٣٦٨ لدى مراقب الشركات في مدينة رام الله. يتألف رأسمال الشركة من ١,٠٠٠,٠٠٠ سهم بقيمة اسمية ١ دولار أمريكي للسهم الواحد، وهي مملوكة لشركة فلسطين للتأمين بنسبة ٩٩%. من أهم غايات الشركة تملك وشراء وبيع والمتاجرة بالأراضي والعقارات والشقق.



الشركات التابعة هي الشركات التي تمتلك الشركة الأم القدرة على التحكم في سياساتها المالية والتشغيلية. تعمل الشركة وشركتها التابعة في مناطق السلطة الفلسطينية، مع العلم بأن الشركة غير ناشطة منذ تأسيسها وحتى تاريخ إعداد البيانات المالية.

### ٣. السياسات المحاسبية

#### ١.٣. أسس إعداد القوائم المالية الموحدة

تم إعداد القوائم المالية الموحدة وفقاً لمعايير التقارير المالية الدولية الصادرة عن مجلس معايير المحاسبة الدولية.

تم إعداد القوائم المالية الموحدة وفقاً لمبدأ الكلفة التاريخية باستثناء الموجودات المالية المتوفرة للبيع والاستثمارات العقارية والتي تظهر بالقيمة العادلة بتاريخ القوائم المالية الموحدة. يمثل الشيفل الإسرائيلي عملة الأساس للشركة ويتم إعداد البيانات المالية بالدولار الأمريكي.

#### ٢.٣. التغييرات في السياسات المحاسبية

إن السياسات المحاسبية المتبعة في إعداد القوائم المالية للشركة مطابقة لتلك التي تم استخدامها لإعداد القوائم المالية للسنة السابقة، باستثناء قيام الشركة بتطبيق المعايير المعدلة التالية خلال السنة:

- معيار المحاسبة الدولي رقم ٢٤: الإفصاح عن الجهات ذات العلاقة (المعدل)
- معيار المحاسبة الدولي رقم ٣٢: الأدوات المالية - العرض (المعدل)
- معيار المحاسبة الدولي رقم (١) عرض بنود الدخل الشامل الأخرى (المعدل)\*
- معيار التقارير المالية الدولية رقم (٧) إفصاحات البيانات المالية (المعدل)
- معيار التقارير المالية الدولية رقم (١٠) للبيانات المالية الموحدة
- معيار التقارير المالية الدولية رقم (١٢) الإفصاح عن الحصص في المنشآت الأخرى
- معيار التقارير المالية الدولية رقم (١٣) قياس القيمة العادلة
- \* يقضي للتغير في معيار المحاسبة الدولي رقم (١) إلى تغيير طريقة عرض بنود الدخل الشامل الأخرى في مجموعات، بأن يتم فصل تلك البنود التي يمكن قيدها أو إعادة تصنيفها في قائمة الدخل في المستقبل عن البنود الأخرى التي لا يمكن إعادة تصنيفها. سيؤثر هذا التعديل على العرض ولن يؤثر على أداء الشركة أو مركزها المالي.

أصدر مجلس معايير المحاسبة الدولية المعايير التالية والتي لا تزال غير نافذة المفعول ولم يتم تبنيها بعد من قبل الشركة. إن المعايير التالية هي التي تتوقع إدارة الشركة بأن يكون لتطبيقها، عند سريان مفعولها، أثر على المركز أو الأداء المالي أو حول إفصاحات البيانات المالية للشركة:

- معيار التقارير المالية الدولية رقم (٩) الأدوات المالية \*\*
- \*\* يمثل معيار التقارير المالية الدولية رقم (٩) بصيغته الحالية المرحلة الأولى للإحلال محل معيار المحاسبة الدولي رقم (٣٩). سيكون لتطبيق المرحلة الأولى من هذا المعيار أثر على تصنيف وقياس الموجودات المالية للشركة، ومن غير المحتمل أن يكون لتطبيقه أثر على المطلوبات المالية. ستعمل الشركة على تحديد أثر التطبيق بالتزامن مع صدور المراحل التالية من المعيار وذلك لإظهار صورة شاملة عن أثر التطبيق. سيصبح هذا المعيار نافذ المفعول للسنوات المالية التي تبدأ في ١ كانون الثاني ٢٠١٥.

### ٣.٣. الأسس والتقدير

إن إعداد القوائم المالية الموحدة وتطبيق السياسات المحاسبية يتطلب من إدارة الشركة القيام بتقديرات واجتهادات تؤثر في مبالغ الموجودات والمطلوبات المالية والإفصاح عن الإلتزامات المحتملة. كما أن هذه التقديرات والاجتهادات تؤثر في الإيرادات والمصاريف والمخصصات وكذلك في التغييرات في القيمة العادلة التي تظهر ضمن حقوق الملكية. وبشكل خاص يتطلب من إدارة الشركة إصدار أحكام واجتهادات هامة لتقدير مبالغ التدفقات النقدية المستقبلية وأوقاتها. إن التقديرات المذكورة مبنية بالضرورة على فرضيات وعوامل متعددة لها درجات متفاوتة من التقدير وعدم التيقن وإن النتائج الفعلية قد تختلف عن التقديرات وذلك نتيجة للتغيرات الناجمة عن أوضاع وظروف تلك التقديرات في المستقبل. فيما يلي تفاصيل الاجتهادات الرئيسية التي قامت بها الشركة:

#### القيمة العادلة للأدوات المالية

عندما لا يمكن الحصول على القيمة العادلة للموجودات والمطلوبات المالية الظاهرة في قائمة المركز المالي الموحد من الأسواق النشطة، يتم استخدام تقنيات تقييم مثل نموذج خصم التدفقات النقدية.

إن المدخلات المستخدمة في هذه النماذج تكون مأخوذة من الأسواق حيثما كان ذلك ممكناً، يتم الإعتماد على درجة من التقديرات والأحكام للوصول إلى القيمة العادلة. إن هذه التقديرات تشمل تأثير عوامل على المدخلات المستخدمة، مثل مخاطر السيولة ومخاطر الائتمان والتقلبات الأخرى.

إن التغير في الافتراضات حول هذه العوامل يمكن أن يؤثر على القيمة العادلة للأدوات المالية.

#### تدني قيمة الموجودات المالية

تعتبر الشركة الإستثمارات المصنفة كموجودات مالية متوفرة للبيع كإستثمارات منخفضة القيمة عند وجود تدني هام أو لفترة طويلة في القيمة العادلة إلى أقل من التكلفة أو عند وجود أدلة موضوعية أخرى على التكني.

تقوم إدارة الشركة بمراجعة دورية للموجودات المالية والتي تظهر بالكلفة لتقدير أي تدني في قيمتها ويتم أخذ هذا التكني في بيان الدخل الموحد للسنة.

#### تدني قيمة الذمم المدينة

تقوم الشركة بعمل تقدير للذمم المدينة الممكن تحصيلها عندما لا يكون من المحتمل تحصيل المبالغ بالكامل. يتم التقدير للمبالغ الهامة على أساس فردي، أما بالنسبة للمبالغ غير الهامة ومستحقة السداد منذ مدة طويلة فيتم تقديرها بصورة جماعية ويحتسب لها مخصص بناء على الفترة الزمنية التي مضت عليها.

#### الأعمار الإنتاجية للموجودات الملموسة

تقوم الإدارة بإعادة تقدير الأعمار الإنتاجية للممتلكات والمعدات بشكل دوري لغايات احتساب الاستهلاكات السنوية اعتماداً على الحالة العامة لتلك الموجودات وتقديرات الأعمار الإنتاجية المتوقعة في المستقبل، ويتم أخذ خسارة التكني (إن وجدت) إلى بيان الدخل الموحد.

#### الإستثمارات العقارية

تعتمد الإدارة على تقديرات خبراء عقاريين في تقييم الإستثمارات العقارية.

#### إحتياطي الإذاعات تحت التسوية

يتم تقدير إحتياطي الإذاعات تحت التسوية غير المدفوعة بناءً على الافتراضات المتعلقة بتقدير المبالغ المستحقة لحاملي وثائق التأمين وأطراف أخرى والدائنة من المطالبات بموجب عقود التأمين.

يتم تكوين مخصص لقاء القضايا المقامة ضد الشركة اعتماداً على دراسة قانونية معدة من قبل محامي الشركة والتي بموجبها يتم تحديد المخاطر المحتملة حدوثها في المستقبل، ويعاد النظر في تلك الدراسات بشكل دوري.

يتم عمل تقديرات الكلفة النهائية المتوقعة للمطالبات المتكبدة والتي لم يبلغ عنها حتى تاريخ إعداد البيانات المالية الموحدة حيث تقوم الإدارة بتقدير كلفة المطالبات غير المبلغ عنها باستخدام إحصائيات محددة على أساس الخبرة السابقة وتقديراتها لسداد تعويضات الحوادث التي حدثت ولم يبلغ عنها كما في تاريخ القوائم المالية. تحتسب هذه التقديرات بالضرورة على إفتراضات تتعلق بعوامل عديدة وبدرجات متفاوتة من التقدير وعدم التيقن. هذا وقد تختلف القيم الفعلية من هذه التقديرات والتي يتم تعديلها في المستقبل.

#### احتياطي الأخطار السارية

يتم احتساب احتياطي الأخطار السارية في نهاية السنة لفروع التأمين بنسبة عدد الأيام المتبقية من كل وثيقة تأمين بعد نهاية السنة.

#### مخصص الضرائب

تستخدم الشركة تقديرات معينة لتحديد مخصص ضريبة الدخل وضريبة القيمة المضافة الواجب تحميله للسنة المالية وفقاً للأنظمة والقوانين المعمول بها في مناطق السلطة الفلسطينية. تعتقد إدارة الشركة بأن هذه التقديرات والافتراضات معقولة.

### 4.3 ملخص لأهم السياسات المحاسبية

#### تحقق الإيرادات

##### عقود التأمين

يتم تسجيل أقساط التأمين الناتجة عن عقود التأمين كإيرادات للسنة (أقساط تأمين مكتسبة) على أساس الفترات الزمنية المستحقة وبما يتناسب مع فترة التغطية التأمينية. يتم تسجيل أقساط التأمين غير المكتسبة من خلال عقود التأمين كما في تاريخ البيانات المالية الموحدة ضمن المطلوبات كأقساط تأمين غير مكتسبة (احتياطي الأخطار السارية).

يتم قيد الإذاعات ومصاريف تسويات الخسائر المتكبدة ضمن بيان الدخل الموحد على أساس قيمة الالتزام المتوقع للتعويض العائد إلى حملة عقود التأمين أو إلى أطراف أخرى متضررة.

#### إيرادات الفوائد

يتم إثبات إيرادات الفوائد عند تحققها باستخدام طريقة العائد الفعلي، بناءً على المعدل المستخدم لخصم التدفقات النقدية المستقبلية المتوقعة خلال العمر الإنتاجي المتوقع للموجود المالي نسبة إلى صافي قيمته الدفترية.

#### إيرادات أرباح أسهم

تتحقق أرباح أو خسائر تداول الإستثمارات في الموجودات المالية عند إتمام عملية التداول، ويتم الاعتراف بأرباح توزيعات الأسهم من الشركات المستثمر بها عند نشوء حق إستلامها.

#### تحقق المصاريف

يتم إطفاء كافة العمولات والتكاليف الأخرى للحصول على وثائق التأمين الجديدة أو المجددة في بيان الدخل الموحد في سنة حدوثها. ويتم الاعتراف بالمصاريف الأخرى بناءً على أساس الاستحقاق.

#### تعويضات التأمين

تتكون تعويضات التأمين من الإذاعات المدفوعة خلال السنة والتغير في مخصص الإذاعات تحت التسوية.

تشمل تعويضات التأمين كل المبالغ المدفوعة خلال العام، سواء كانت تخص السنة الحالية أو السنوات السابقة. تمثل الإذاعات تحت التسوية أعلى قيمة مقدرة لتسوية كافة الإذاعات الناتجة عن أحداث حصلت حتى تاريخ بيان المركز المالي الموحد ولكن لم يتم تسويتها بعد. يتم إحتساب الإذاعات تحت التسوية على أساس أفضل معلومات متوفرة كما في تاريخ البيانات المالية الموحدة وتشمل مخصص للإذاعات غير المبلغ عنها.

## مصاريف إدارية وعامة

يتم توزيع المصاريف الإدارية والعامة على فروع التأمين بنسبة إجمالي الأقساط المتحققة من كل فرع من فروع التأمين على إجمالي الأقساط المتحققة.

## استثمارات في موجودات مالية

يتم قيد عمليات الشراء والبيع العادية للموجودات المالية في تاريخ العملية وهو تاريخ الإنترام بشراء الموجودات المالية. إن عمليات الشراء والبيع العادية للموجودات المالية هي تلك التي يتم فيها تحويل الموجودات المالية خلال الفترة المحددة وفقاً للقوانين أو وفقاً لما هو متعارف عليه في أنظمة السوق. يتم قيد الموجودات المالية عند الشراء بالقيمة العادلة، ويتم إضافة مصاريف الإقتناء المباشرة، باستثناء الموجودات المالية بالقيمة العادلة من خلال قائمة الدخل والتي يتم قيدها بشكل مبدئي بالقيمة العادلة. يتم لاحقاً قيد جميع الموجودات المالية بالكلفة المطفأة أو القيمة العادلة.

## موجودات مالية بالكلفة المطفأة وطريقة الفائدة الفعلية

يتم قياس أدوات الدين بالكلفة المطفأة إذا تحقق الشرطان التاليان:

- أن يتم الاحتفاظ بأداة الدين ضمن نموذج أعمال يهدف إلى الاحتفاظ بالأصل للحصول على تدفقات نقدية تعاقدية.

- أن تعطي الشروط التعاقدية للأداة حق الإنقاع من التدفقات النقدية في تواريخ محددة والتي تمثل دفعات من الأصل وفائدة على الرصيد القائم.

إن أدوات الدين التي تحقق الشرطين السابقين تقاس مبدئياً بالقيمة العادلة مضافاً إليها مصاريف الإقتناء (باستثناء حالة اختيار الشركة تصنيف هذه الموجودات من خلال قائمة الدخل الموحدة كما هو مبين لنهاية) ويتم لاحقاً قياسها بالكلفة المطفأة باستخدام طريقة معدل الفائدة الفعلي بعد تنزيل التكني. يتم الاعتراف بإيرادات الفوائد باستخدام طريقة معدل الفائدة الفعلي.

تقوم الشركة بإعادة تصنيف أدوات الدين من الكلفة المطفأة إلى موجودات مالية بالقيمة العادلة من خلال قائمة الدخل الموحدة إذا تغير الهدف من نموذج الأعمال للاعتراف المبدئي وبالتالي لا تكون طريقة الكلفة المطفأة مناسبة. إن معدل الفائدة الفعلي هو نسبة الفائدة التي يتم استخدامها لخصم التدفقات النقدية المستقبلية على فترة عمر أداة الدين، أو فترة أقل في حالات معينة، لتساوي القيمة الدفترية في تاريخ الاعتراف المبدئي.

عند الاعتراف المبدئي تستطيع الشركة تصنيف أداة دين حققت شروط الكلفة المطفأة المذكورة أعلاه كموجودات مالية بالقيمة العادلة من خلال قائمة الدخل الموحدة إذا أدى ذلك إلى إزالة أو التخفيف بشكل كبير من عدم التطابق المحاسبي. لا تستطيع الشركة لاحقاً التراجع عن هذا التصنيف.

يتم قيد الكمبيالات المدينة حسب تاريخ استحقاقها بكامل المبلغ بعد تنزيل أي مخصص تدن في قيمة هذه الكمبيالات. يتم تقدير مخصص الديون المشكوك في تحصيلها عندما يصبح تحصيل هذه الذمم غير محتمل. تظهر الذمم المدينة بمبلغ الفواتير الصادرة للعملاء بعد تنزيل أي مخصصات للذمم المشكوك في تحصيلها. يتم احتساب مخصص للذمم المشكوك بها عندما يصبح من غير المرجح تحصيل كامل المبلغ. يُشطب الديون المعدومة عند تحديدها.

## موجودات مالية بالقيمة العادلة من خلال قائمة الدخل

تمثل هذه الموجودات المالية أدوات الدين التي لا تحقق شروط الكلفة المطفأة أو أدوات مالية تحقق شروط الكلفة المطفأة ولكن اختارت الشركة تصنيفها بالقيمة العادلة من خلال قائمة الدخل الموحدة عند الاعتراف المبدئي وتقاس بالقيمة العادلة. لم تقم الشركة بتصنيف أية أداة دين تحقق شروط أدوات دين بالكلفة المطفأة كموجودات مالية بالقيمة العادلة من خلال قائمة الدخل الموحدة.

لاحقاً للإعتراف المبني، وترتب على الشركة إعادة تصنيف أدوات الدين المصنفة بالقيمة العادلة من خلال قائمة الدخل الموحدة إلى أدوات دين بالكلفة المطفأة. عند تغير الهدف من نموذج الأعمال فإن شروط الكلفة المطفأة تبدأ بالتحقق. لا يحق للشركة إعادة تصنيف أدوات الدين التي اختارت الشركة عند الإعتراف المبني تصنيفها كأدوات دين بالقيمة العادلة من خلال قائمة الدخل الموحدة.

تقوم الشركة عند الإعتراف المبني بتصنيف أدوات الملكية بالقيمة العادلة كموجودات مالية بالقيمة العادلة من خلال قائمة الدخل الموحدة باستثناء الإستثمارات المحتفظ بها لغير أغراض المتاجرة، حيث يتم تصنيف هذه الموجودات بالقيمة العادلة من خلال بنود الدخل الشامل الأخرى.

يتم قياس الموجودات المالية من خلال قائمة الدخل الموحدة بالقيمة العادلة ويتم قيد أي ربح أو خسارة ناتجة عن التغير في القيمة العادلة للموجودات المالية بالقيمة العادلة من خلال قائمة الدخل في قائمة الدخل الموحدة.

يتم الإعتراف بأرباح توزيعات الأسهم من الإستثمار في الأدوات المالية من الشركات المستثمر بها عند نشوء حق لاستلامها في قائمة الدخل الموحدة.

#### **موجودات مالية بالقيمة العادلة من خلال الدخل الشامل**

تقوم الشركة عند الإعتراف المبني بتصنيف أدوات الملكية بالقيمة العادلة من خلال بنود الدخل الشامل الأخرى. يتم هذا التصنيف على أساس كل أداة على حدة ولا يمكن التراجع عنه، كذلك لا تستطيع الشركة تصنيف أداة ملكية محتفظ بها بالقيمة العادلة من خلال قائمة الدخل كأدوات مالية بالقيمة العادلة من خلال بنود الدخل الشامل الأخرى.

يتم قياس أدوات الملكية من خلال بنود الدخل الشامل الأخرى مبدئياً بالقيمة العادلة مضافاً إليها مصاريف الإقتناء. لاحقاً يتم قياس هذه الموجودات بالقيمة العادلة ويتم قيد الأرباح أو الخسائر الناتجة عن التغير في القيمة العادلة من خلال بنود الدخل الشامل الأخرى في حساب إحتياطي التغيير المتراكم في القيمة العادلة. عند التخلص من هذه الموجودات لا يتم إعادة تصنيف الأرباح أو الخسائر المعقّدة سابقاً في حساب إحتياطي التغيير المتراكم في القيمة العادلة إلى قائمة الدخل الموحدة بل يتم قيدها مباشرة في حساب الأرباح المدورة.

يتم قيد عوائد توزيعات الأسهم من الإستثمار في أدوات الملكية من الشركات المستثمر بها عند نشوء حق لاستلامها في قائمة الدخل الموحدة، إلا إذا اعتبرت هذه العوائد كاسترداد لجزء من قيمة الإستثمار.

#### **تدني الموجودات المالية المعقّدة بالكلفة المطفأة**

يتم بتاريخ القوائم المالية تقييم الموجودات المالية بالكلفة المطفأة، بما فيها الذمم المدينة، لتحديد فيما إذا كان هناك دليل يثبت وجود تدنٍ في قيمتها. يتم اعتبار الموجودات المالية متدنية عندما يكون هناك دليل موضوعي، نتيجة لحدث أو أحداث حصلت بعد الإعتراف المبني للموجودات المالية، ويؤثر على التدفقات النقدية المستقبلية المتوقعة.

#### **استبعاد الموجودات المالية**

يتم استبعاد الموجودات المالية عند انتهاء الحق التعاقدى للإنتفاع من التدفقات النقدية لهذه الموجودات، أو عند تحويل الموجودات المالية وجميع المخاطر وعوائد الملكية إلى منشأة أخرى. في حال عدم قيام الشركة بتحويل أو إبقاء كل المخاطر والعوائد الأساسية وأبقت السيطرة على الموجودات المحولة، يتم تسجيل حصة الشركة المتبقية في الموجودات ويتم تسجيل المطلوبات بقيمة المبالغ المتوقع دفعها. إذا أبقت الشركة كل المخاطر وعوائد الملكية لملكية الموجودات المحولة، تستمر الشركة في تسجيل الموجودات المالية.

### القيمة العادلة للأدوات المالية

- إن أسعار الإغلاق بتاريخ القوائم المالية الموحدة للأدوات المالية في أسواق نشطة تمثل القيمة العادلة للأدوات المالية التي لها أسعار سوقية.
- في حال عدم توفر أسعار معلنة أو عدم وجود تداول نشط لبعض الأدوات المالية أو عدم نشاط السوق يتم تقدير قيمتها العادلة بعدة طرق منها:
- مقارنتها بالقيمة السوقية الحالية لأداة مالية مشابهة لها إلى حد كبير .
  - تحليل التدفقات النقدية المستقبلية وخصم التدفقات النقدية المتوقعة بنسبة مستخدمة في أداة مالية مشابهة لها .
  - تهدف طرق التقييم إلى الحصول على قيمة عادلة تعكس توقعات السوق وتأخذ بالاعتبار العوامل السوقية وأية مخاطر أو منافع متوقعة عند تقدير قيمة الأدوات المالية، وفي حال وجود أدوات مالية يتعذر قياس قيمتها العادلة بشكل يعتمد عليه يتم إظهارها بالتكلفة بعد تنزيل أي تدني في قيمتها .
  - يتم تقدير القيمة العادلة للبنود الخاضعة للفائدة بناءً على التدفقات النقدية المتوقعة المخصومة باستخدام نفس أسعار الفائدة لبنود تحمل نفس الشروط وصفات المخاطر .

### تدني وعدم قابلية تحصيل الموجودات المالية

- تقوم الشركة بمراجعة القيم المثبتة في السجلات للموجودات المالية في تاريخ القوائم المالية الموحدة لتحديد فيما إذا كانت هنالك مؤشرات تدل على تدني في قيمتها إفرادياً أو على شكل مجموعة، وفي حالة وجود مثل هذه المؤشرات فإنه يتم تقدير القيمة القابلة للاسترداد من أجل تحديد خسارة التدني.
- يتم تحديد مبلغ التدني كما يلي:
- تدني قيمة الموجودات المالية التي تظهر بالكلفة المطفأة: بناءً على تقدير التدفقات النقدية المخصومة بسعر الفائدة الفعلي الأصلي.
  - تدني الموجودات المالية التي تظهر بالقيمة العادلة: يمثل الفرق بين القيمة المثبتة في السجلات والقيمة العادلة، بعد تنزيل أي خسائر تدني معترف بها سابقاً في بيان الدخل الموحد.
  - تدني قيمة الموجودات المالية التي تظهر بالكلفة: بناءً على القيمة الحالية للتدفقات النقدية المتوقعة مخصومة بسعر السوق الحالي للعائدات على موجودات مالية مشابهة.
- يتم تسجيل التدني في القيمة في بيان الدخل الموحد كما يتم تسجيل أي وفر في الفترة اللاحقة نتيجة التدني السابق في الموجودات المالية في بيان الدخل الموحد باستثناء أسهم الشركات المتوفرة للبيع .

### الإستثمارات العقارية

- يتم قياس الإستثمارات العقارية مبدئياً بالكلفة مضافاً إليها تكاليف الإقتناء . تتم رسمة كلفة إستبدال مكونات الإستثمارات العقارية إذا إستوفت شروط الإعتراف؛ ولا تشمل كلفة الإستثمارات العقارية مصاريف الخدمة اليومية. بعد الإعتراف المبدئي، يتم إظهار الإستثمارات العقارية بالقيمة العادلة والتي تعكس ظروف السوق في تاريخ القوائم المالية الموحدة. يتم إثبات الأرباح أو الخسائر الناتجة عن التغير في القيمة العادلة للإستثمارات العقارية في قائمة الدخل الموحد في فترة حدوث التغير .
- يتم إستبعاد الإستثمارات العقارية عند التخلي عنها لو عند إيقافها عن الخدمة بشكل دائم على أن لا يكون هناك توقع لتدفق منفعة اقتصادية مستقبلية نتيجة التخلي عنها. يتم قيد أية أرباح أو خسائر ناتجة من إستبعاد الإستثمارات العقارية في قائمة الدخل الموحد في فترة حدوث الإستبعاد.

## الممتلكات والمعدات

تظهر الممتلكات والمعدات بالكلفة بعد تنزيل الإستهلاك المتراكم وأي خسائر تكفي متراكمة في القيمة الدفترية، ويتم إستهلاك الممتلكات والمعدات عندما تكون جاهزة للإستخدام بطريقة القسط الثابت وفقاً للعمر الإنتاجي المتوقع كما يلي:

سنوات	مباني
٥٠	أثاث ومفروشات
١٧	أجهزة مكتبية
١٠-٥	أجهزة الحاسب الآلي
٥	مركبات
٧	تأمينات مأجور

يتم دراسة تكفي القيمة الدفترية للممتلكات والمعدات عند وجود أحداث أو تغيرات في الظروف تشير إلى عدم توافر إمكانية إسترداد قيمتها الدفترية. عند وجود أحد هذه الأدلة وعندما تزيد القيمة الدفترية عن القيمة المتوقع إستردادها، يتم تخفيض القيمة الدفترية للقيمة المتوقع إستردادها وهي القيمة العادلة مخصوماً منها مصاريف البيع أو "القيمة قيد الإستخدام"، أيهما أعلى.

يتم إحتساب ورسملة التكاليف المتكبدة لإستبدال مكونات الممتلكات والمعدات التي يتم التعامل معها بشكل منفصل، كما يتم شطب القيمة الدفترية لأي جزء مستبدل. يتم رسملة النفقات الأخرى اللاحقة فقط عند زيادة المنافع الإقتصادية المستقبلية المتعلقة بالممتلكات والمعدات. يتم إثبات جميع النفقات الأخرى في بيان الدخل الموحد.

## إعادة التأمين

تقوم الشركة بالحد من مخاطر التأمين من خلال عقد إتفاقيات إعادة التأمين. تمثل موجودات عقود إعادة التأمين المبالغ الممكن إستردادها من شركات إعادة التأمين. يتم تقدير المبالغ الممكن إستردادها من شركات إعادة التأمين بطريقة تتناسب مع مخصص الإذاعات المسددة وغير المسددة وفقاً لعقد إعادة التأمين وحصة معيدي التأمين من الأقساط غير المكتسبة. يتم إجراء مراجعة للتكفي في موجودات عقود إعادة التأمين القائمة بتاريخ البيانات المالية الموحدة أو عندما ينشأ مؤشر على التكفي خلال السنة. يحدث التكفي عند ظهور دليل موضوعي يبين أن الشركة قد لا تسترد المبالغ المستحقة وفقاً لشروط عقد إعادة التأمين وعند إمكانية قياس الأثر على هذه المبالغ التي ستسلمها الشركة من معيدي التأمين بشكل موثوق، يتم تسجيل خسارة التكفي في بيان الدخل الموحد. إن ترتيبات عقود إعادة التأمين لا تعفي الشركة من إلتزاماتها ومسؤوليتها تجاه حملة وثائق التأمين.

تظهر أقساط ومطالبات التأمين على أساس الإجمالي بالنسبة لكل من أعباء التأمين التي تتحملها الشركة وتلك المعاد تأمينها.

## ذمم التأمين المدينة

تدرج الذمم المدينة عندما تصبح مستحقة وتسجل مبدئياً بالقيمة العادلة للمبالغ المستلمة أو التي سوف يتم استلامها مقابل وثائق التأمين المصدرة. يتم دراسة تكفي القيمة الدفترية للذمم المدينة عند وجود أدلة تشير إلى عدم إمكانية تحصيل قيمتها الدفترية ويتم أخذ مخصص بقيمة التكفي ويحمل على بيان الدخل الموحد في السنة التي يحدث فيها التكفي. تُشطب الديون المدومة عند تحديدها.

## النقد والتفد المعادل

لغرض إعداد بيان التفدات النقدية يشمل النقد والتفد المعادل النقد في الصندوق وأرصدة لدى البنوك وودائع قصيرة الأجل تستحق خلال فترة ثلاثة شهور أو أقل بعد تنزيل الأرصدة مقيدة المسحب.

### التزامات عقود التأمين

يتم الاعتراف بالتزامات عقود التأمين عند توقيع عقد التأمين وتحمل أقساط التأمين. تمثل أقساط التأمين غير المكتسبة الجزء من أقساط التأمين المكتسبة المتعلق بالفترة المالية اللاحقة نتيجة وثائق تأمين سارية وتسجل ضمن المطلوبات كأقساط تأمين غير مكتسبة (إحتياطي الأخطار السارية)، وتحسب على أساس عدد الأيام المتبقية لانتهاء مدة وثيقة التأمين بعد تاريخ البيانات المالية الموحدة.

يمثل إجمالي إحتياطي الادعاءات تحت التسوية الكلفة التقديرية للمطالبات المتكبدة غير المسددة كما في تاريخ بيان المركز المالي الموحد سواء تم للتبليغ عنها لم يتم وذلك لحاملي عقود التأمين وأطراف أخرى بالإضافة إلى مصاريف إدارة المطالبات ذات الصلة، مطروح منها قيمة المستردات من الحادث وأي مبالغ أخرى مستردة.

تحتسب للمخصصات للإدعاءات المبلغ عنها غير المسددة كما في تاريخ البيانات المالية الموحدة على أساس تقدير كل حالة بمفردها بناءً على تقارير الخبراء والمحامين وخبرة الشركة وتقديراتها.

يتم تقدير وتسجيل مخصص الإدعاءات غير المبلغ عنها بناءً على خبرة الشركة السابقة وتقديراتها لسداد تعويضات الحوادث التي حدثت ولم يبلغ عنها كما في تاريخ بيان المركز المالي الموحد.

### اختبار كفاية التزامات التأمين

تقوم الشركة بتاريخ البيانات المالية الموحدة بتقييم إذا ما كانت التزامات التأمين المحسوبة كافية وذلك باستخدام التقديرات الحالية للتدفقات النقدية المستقبلية بموجب عقود التأمين. إذا نتج عن هذا التقييم أن القيمة الدفترية لإلتزامات التأمين غير كافية في ضوء التدفقات النقدية المقدرة للمطالبات المستقبلية، يتم الاعتراف بكامل النقص في بيان الدخل الموحد.

### ذمم دائنة ومستحقات

يتم إثبات المطلوبات للمبالغ المستحقة السداد في المستقبل للإلتزامات والمستحقات عن عقود التأمين بالإضافة للبيضاغ أو الخدمات المستلمة سواء تمت أو لم تتم المطالبة بها من قبل الدائنين.

### التقاص

لا يتم إجراء التقاص بين الموجودات المالية والمطلوبات المالية في بيان المركز المالي الموحد إلا عندما تتوفر الحقوق القانونية الملزمة وكذلك عندما يتم تسويتها على أساس التقاص أو يكون تحقق الموجودات وتسوية المطلوبات يتم في نفس الوقت.

### مخصص الضرائب

تقوم الشركة باقتطاع مخصص لضريبة الدخل وفقاً لقانون ضريبة الدخل ومعيار المحاسبة الدولي رقم (١٢) والذي يتطلب الاعتراف بالفروقات الزمنية المؤقتة كما بتاريخ البيانات المالية الموحدة كموجودات أو مطلوبات ضريبية مؤجلة. إرتأت إدارة الشركة عدم تسجيل الموجودات الضريبية المؤجلة بسبب عدم التيقن من إمكانية الإستفادة من هذه المنافع خلال فترة زمنية محددة. تحسب مصاريف الضرائب المستحقة على أساس الأرباح الخاضعة للضريبة، وتختلف الأرباح الخاضعة للضريبة عن الأرباح المعلنة في البيانات المالية الموحدة لأن الأرباح المعلنة تشمل إيرادات غير خاضعة للضريبة أو مصاريف غير قابلة للتزليل في السنة المالية وإنما في سنوات لاحقة أو خسائر متراكمة مقبولة ضريبياً أو بنود ليست خاضعة أو مقبولة للتزليل لأغراض ضريبية.

تحسب الضرائب بموجب النسب الضريبية المقررة وفقاً للقوانين والأنظمة السارية المفعول.

### مخصص تعويض نهاية الخدمة

يتم التخصيص لتعويض نهاية الخدمة للموظفين وفقاً لقانون العمل الساري المفعول في فلسطين على أساس تخصيص راتب شهر عن كل سنة خدمة.



### معلومات القطاعات

قطاع الأعمال يمثل مجموعة من الموجودات والعمليات التي تشترك معاً في تقديم منتجات أو خدمات خاضعة لمخاطر وعوائد تختلف عن تلك المتعلقة بقطاعات أخرى. القطاع الجغرافي يرتبط بتقديم منتجات أو خدمات في بيئة اقتصادية محددة خاضعة لمخاطر وعوائد تختلف عن تلك المتعلقة بقطاعات عمل في بيئات إقتصادية.

### العملات الأجنبية

يتم تحويل المعاملات التي تتم بالعملات الأخرى غير الشيفل الإسرائيلي (العملة الأساس) خلال السنة إلى الشيفل الإسرائيلي وفقاً لأسعار الصرف السائدة في تاريخ المعاملة. يتم تحويل الموجودات والمطلوبات النقدية وتلك التي تستحق القبض أو الدفع بالعملات الأخرى في نهاية السنة إلى الشيفل الإسرائيلي وفقاً لأسعار الصرف السائدة في تاريخ القوائم المالية الموحدة. تظهر فروقات التحويل من ربح أو خسارة في قائمة الدخل الموحد. لأغراض إعداد القوائم المالية الموحدة بعملة الدولار الأمريكي، تم تحويل بنود الموجودات والمطلوبات من عملة الشيفل الإسرائيلي إلى عملة الدولار الأمريكي وفقاً لأسعار الصرف السائدة في تاريخ القوائم المالية الموحدة وتم تحويل بنود حقوق الملكية باستخدام أسعار الصرف التاريخية. وكذلك تم تحويل بنود قائمة الدخل الموحد باستخدام معدل أسعار الصرف خلال السنة. يتم إظهار فروقات ترجمة العملات الأجنبية في بند مستقل ضمن حقوق الملكية، وكانت أسعار الصرف مقابل الشيفل الجديد كما بتاريخ الفترة المالية على النحو التالي:

### ٣١ كانون الأول

النسبة	٢٠١٤	٢٠١٥	
	شيفل جديد	شيفل جديد	
%			
(٠.٠)	٣,٩٠	٣,٩٠	الدولار الأمريكي
(٠.٠)	٥,٥٠	٥,٥١	الدينار الأردني

### الحصة الأساسية والمخفضة للسهم من ربح السنة

يتم احتساب الحصة الأساسية للسهم في الأرباح من خلال قسمة ربح السنة العائد إلى مساهمي الشركة على المعدل المرجح لعدد الأسهم العادية خلال العام. يتم احتساب الربح المخفض للسهم من خلال قسمة ربح السنة العائد إلى مساهمي الشركة (بعد الأخذ في الاعتبار العوائد والفوائد وأية إيرادات أو نفقات تخص الأسهم القابلة للتحويل) على المعدل المرجح لعدد الأسهم العادية خلال العام مضاعفاً إليه المعدل المرجح لعدد الأسهم العادية التي يجب إصدارها فيما لو تم تحويل الأسهم القابلة للتحويل إلى أسهم عادية.

#### ٤. ممتلكات ومعدات

المجموع	تأمينات ماجور	مركبات	أجهزة الحاسب الأي	أجهزة مكتبية	أثاث ومفروشات	مباني
دولار أمريكي	دولار أمريكي	دولار أمريكي	دولار أمريكي	دولار أمريكي	دولار أمريكي	دولار أمريكي
١,٩٠٢,٣٧١	١٤٨,٥٧٣	١٢٧,٩٢١	٤٦٧,٧٧٥	٣٧١,٧٣٧	٢٥٣,١٨٦	٥٣٣,١٧٩
١٢٤,٩٤٠	٢٧,٧٦٣	٤٩,٤٩٧	٧,٣٦٠	١٦,٧٢٠	٢٣,٦٠٠	-
(٣٢٢)	(٧٢)	(١٢٨)	(١٩)	(٤٣)	(٦١)	١
٢,٠٢٦,٩٨٩	١٧٦,٢٦٤	١٧٧,٢٩٠	٤٧٥,١١٦	٣٨٨,٤١٤	٢٧٦,٧٢٥	٥٣٣,١٨٠
١,١٠٨,٥٣٩	٧٣,٩٣١	١٣,٩١٩	٤٠٩,٤٠٤	٣١٨,٣٣٦	١٨٠,١٩٤	١١٢,٨٥٥
٨٩,٢٧١	٧,٣٩٩	٢١,٥٢٩	٢٤,١٣٣	١٥,٨٤٤	٩,٦٧٥	١٠,٦٩١
(٢٢٩)	(١٨)	(٥٥)	(٦٢)	(٤١)	(٢٥)	(٢٨)
١,١٩٧,٥٨١	٨١,٣١٢	٣٥,٣٩٣	٤٣٣,٤٧٥	٣٣٤,٠٣٩	١٨٩,٨٤٤	١٢٣,٥١٨
٨٢٩,٤٠٨	٩٤,٩٥٢	١٤١,٨٩٧	٤١,٦٤١	٥٤,٣٧٥	٨٦,٨٨١	٤٠٩,٦٦٢

بلغت تكلفة الممتلكات والمعدات المستهلكة بالكامل والتي ما زالت تستخدم في عمليات الشركة مبلغ ٨١٠,٩١٦ دولار أمريكي كما في ٣١ كانون الأول ٢٠١٥ ومبلغ ٦٩٧,٤١٧ دولار أمريكي كما في ٣١ كانون الأول ٢٠١٤.

المجموع	تحسينات ماجور	مركبات	أجهزة الحاسب الأي	أجهزة مكتبية	اثاث ومفروشات	مباني
دولار أمريكي	دولار أمريكي	دولار أمريكي	دولار أمريكي	دولار أمريكي	دولار أمريكي	دولار أمريكي
١,٨٦٤,٥٤٧	١٣٣,١٥٢	١١٧,٥٢٠	٤٩٢,٣٨٧	٣٩٤,٣١٧	٢٦٩,٥٨٤	٤٥٧,٥٨٧
٣٥٢,٥٠٧	٣٧,٥٤٤	١١١,٤٢٢	٣٠,٩٥٤	٢٢,٦٥٩	١٣,٨٩٤	١٣٦,٠٣٤
(٩٢,٥٥٦)	(٥,١٢٤)	(٨٦,٣٠٤)	-	(٩٩٧)	(١٣١)	-
(٢٢٢,١٢٧)	(١٦,٩٩٩)	(١٤,٧١٧)	(٥٥,٥٦٦)	(٤٤,٢٤٢)	(٣٠,١٦١)	(٦٠,٤٤٢)
١,٩٠٢,٣٧١	١٤٨,٥٧٣	١٢٧,٩٢١	٤٦٧,٧٧٥	٣٧١,٧٣٧	٢٥٣,١٨٦	٥٣٣,١٧٩
١,١٩١,٢٦٧	٧٨,٠٠١	٣٤,٨٨٤	٤٣٠,٧٠٩	٣٤٠,٤٧٣	١٩٠,١١٠	١١٧,٠٩٠
٨٩,٦٦٦	٩,١٥١	١٥,٧٩١	٢٦,٣٣٩	١٧,٥٣٢	١١,٧٣٠	٩,١٢٣
(٤٠,٠٣٠)	(٤,٤٣٣)	(٣٤,٦٠٠)	-	(٩٩٧)	-	-
(١٣٢,٣٦٤)	(٨,٧٨٨)	(٢,١٥٦)	(٤٧,٦٤٤)	(٣٨,٧٧٢)	(٢١,٦٤٦)	(١٣,٣٥٨)
١,١٠٨,٥٣٩	٧٣,٩٣١	١٣,٩١٩	٤٠٩,٤٠٤	٣١٨,٢٣٦	١٨٠,١٩٤	١١٢,٨٥٥
٧٩٣,٨٣٢	٧٤,٦٤٢	١١٤,٠٠٢	٥٨,٣٧١	٥٣,٥٠١	٧٢,٩٩٢	٤٢٠,٣٢٤

**الكلفة**

كما في ١ كانون الثاني ٢٠١٤  
إيضافات  
إستبعادات  
فروقت ترجمة عمالات اجنبية  
كما في ٣١ كانون الأول ٢٠١٤

الإستهلاك المتراكم  
كما في ١ كانون الثاني ٢٠١٤  
الإستهلاك للسنة  
إستبعادات  
فروقت ترجمة عمالات اجنبية  
كما في ٣١ كانون الأول ٢٠١٤

صافي القيمة الدفترية  
٣١ كانون الأول ٢٠١٤

بلغت كلفة الممتلكات والمعدات المستهلكة بالكامل والتي ما زالت تستخدم في عمليات الشركة كما في ٣١ كانون الأول ٢٠١٤ و ٢٠١٣ مبلغ ٦٩٧,٤١٧ دولار أمريكي ومبلغ ٧٢٥,٠٧٨ دولار أمريكي، على التوالي.

#### ٥. إستثمارات عقارية

يمثل هذا البند إستثمارات الشركة في أراضٍ في كل من مدن رام الله وأريحا وبيرويت حيث يتم تقدير القيمة العادلة لهذه الأراضى بناء على تقارير خبراء عقاريين معتمدين كما يلي:

٢٠١٤	٢٠١٥	
دولار أمريكي	دولار أمريكي	
١٣,٩٨٦,٢٢٠	١٥,٩٠٩,٠٩٠	الرصيد في بداية السنة
٣,٧٢٣,٨٤١	٢,٥٦٦,٣٠٢	التغير في القيمة العادلة خلال السنة
١١,٧٤٧	-	إضافات
(١,٨١٢,٧١٨)	(٦,٥٨٠)	فروقات ترجمة عملات أجنبية
١٥,٩٠٩,٠٩٠	١٨,٤٦٨,٨١٢	الرصيد في نهاية السنة

#### ٦. موجودات مالية بالقيمة العادلة من خلال قائمة الدخل الشامل

يشمل هذا البند إستثمارات في أسهم شركات محلية كما يلي:

٢٠١٤	٢٠١٥	
دولار أمريكي	دولار أمريكي	
٣٣٦,١٣٥	٣٤٣,٣٠٣	أسهم مدرجة
٣٣٦,١٣٥	٣٤٣,٣٠٣	

إن الحركة على حساب احتياطي الموجودات المالية من خلال قائمة الدخل الشامل كانت كما يلي:

٢٠١٤	٢٠١٥	
دولار أمريكي	دولار أمريكي	
٦٤,٤٠٦	٧٤,٧٤٧	الرصيد في بداية السنة
١٨,٨٢١	١,٩٤٩	التغير في القيمة العادلة
(٨,٤٨٠)	(٤)	فروقات ترجمة عملات أجنبية
٧٤,٧٤٧	٧٦,٦٩١	الرصيد في نهاية السنة

#### ٧. ذمم مدينة

٢٠١٤	٢٠١٥	
دولار أمريكي	دولار أمريكي	
٨,٦٦٦,٥٣٩	٦,٤٥٩,٥٦٥	مستحق من حملة الوثائق
٣,٢٣٣,٥٧١	٣,١٨٤,٧١٣	مستحق من الوكلاء والمنتجين والوسطاء
١١,٩٠٠,١١٠	٩,٦٤٤,٢٧٨	
(٣,٤٩٦,٣٠٨)	(٣,٥٠١,٩٧٥)	مخصص ديون مشكوك في تحصيلها
٨,٤٠٣,٨٠٢	٦,١٤٢,٣٠٣	

أ. تدرج الذمم المدينة بالصافي بعد خصم أي مخصص ديون مشكوك في تحصيلها وهي قصيرة الأجل بطبيعتها.

ب. يتضمن الرصيد المستحق من حملة الوثائق مبلغ ١٢,٦٤٨,٣٣٦ شيكل بما يعادل مبلغ ٣,٢٤٣,١٦٤ دولار أمريكي قيمة الرصيد المستحق على وزارة المالية الفلسطينية بعد عمل تقاص مع دائرة ضريبة الدخل بمبلغ ١٠,٨٢٤,٦٥٧ شيكل, وقد تم تثبيت المبلغ للشركة (مبلغ ٢٠,٨٢٤,٧٢٧ شيكل قبل التقاص مع دائرة ضريبة الدخل) بناء على قرار المحكمة في الدعوى رقم ٢٠١٢٨٤٣ بتاريخ ١٢ آذار ٢٠١٤, في حين تم ترك الخصومة في الدعوى رقم ٢٠١٤٣١٤ الخاصة بالمطالبة بالفوائد القانونية المترتبة على الذمة المستحقة منذ سنة ٢٠٠٧ وحتى ٣١ كانون الأول ٢٠١٢ وبمبلغ ١١,٢٥٧,٢٣٠ شيكل وذلك لدى محكمة إستئناف رام الله بتاريخ ٢٦ شباط

٢٠١٥ وبناء على تسوية تمت بين الطرفين بتاريخ ١٨ شباط ٢٠١٥.

فيما يلي ملخص الحركة التي تمت على مخصص ديون مشكوك في تحصيلها خلال السنة:

٢٠١٤	٢٠١٥	
دولار أمريكي	دولار أمريكي	
٤,٥٠٧,٨٩٠	٣,٤٩٦,٣٠٨	الرصيد في بداية السنة
٩٢,٧٢٤	٧٣,٥٢٧	تخصيص خلال السنة
(٦٦٥,٨٦٩)	(٦٧,٨٤٥)	الديون المشطوبة خلال السنة
(٤٣٨,٤٣٧)	(١٥)	فروقات ترجمة عملات أجنبية
٣,٤٩٦,٣٠٨	٣,٥٠١,٩٧٥	الرصيد في نهاية السنة

تم البدء في نهاية عام ٢٠١٢ بتغيير سياسة الشركة فيما يخص الضمانات حيث تقوم حالياً بالحصول على كمبيالات وشيكات من الزبائن الذين لا يقومون بتسديد أرصدهم وقت حوثها.

#### ٨. نعم شركات التأمين

يشمل هذا البند نعم شركات التأمين المحلية والخارجية بمبلغ ٦٠٥,٦٠٩ دولار أمريكي كما في ٣١ كانون الأول ٢٠١٥ ومبلغ ١٦٠,٥٠٨ دولار أمريكي كما في ٣١ كانون الأول ٢٠١٤.

#### ٩. أرصدة مدينة أخرى

٢٠١٤	٢٠١٥	
دولار أمريكي	دولار أمريكي	
٢,٨٧٢	٤,٩٣٧	نعم موظفين
٩٢,٠٧٣	٨٦,٣٣٧	مصاريف مدفوعة مقدماً
٩,٤١٨	٩,٤١٨	مستردات تأمين مستحقة
٢١٧,٢٤١	١٨٢,٤٢٢	أخرى
٣٢١,٦٠٤	٢٨٣,١١٤	

#### ١٠. النقد والنقد المعادل

لأغراض قائمة التدفقات النقدية، يتألف النقد والنقد المعادل مما يلي:

٢٠١٤	٢٠١٥	
دولار أمريكي	دولار أمريكي	
٢٠,٤٩٣	٤٩,١٠٤	نقد في الصندوق
١٣١,٦٣٧	٧٧,٢٣٣	حسابات جارية لدى البنوك
١٥٢,١٣٠	١٢٦,٣٣٧	
٢,٩٢٠,٥٥٥	٢,٩٧٤,٣٢٤	ودائع لدى البنوك *
٣,٠٧٢,٦٨٥	٣,١٠٠,٦٦١	المجموع
(٢٥٠,٠٠٠)	(٢٥٠,٠٠٠)	نقد مفيد السحب **
٢,٨٢٢,٦٨٥	٢,٨٥٠,٦٦١	

\* تمثل الودائع لدى بنوك وودائع لدى بنوك محلية بالدولار الأمريكي تستحق خلال فترة شهر واحد بلغ متوسط سعر الفوائد السنوية على أرصدة الودائع لدى البنوك نسبة ٢% - ٢,٥% للفترة المنتهية في ٣١ كانون الأول ٢٠١٥.

\*\* يمثل النقد مفيد السحب قيمة وديعة محجوزة لأمر هيئة سوق رأس المال الفلسطينية وفقاً للمتطلبات القانونية.

## ١١. مخصص تعويض نهاية الخدمة

٢٠١٤	٢٠١٥	
دولار أمريكي	دولار أمريكي	
٦٢٦,٦١٥	٧٦١,٢٦٦	الرصيد في بداية السنة
٢٦٧,٢٦٩	١٩٣,٣٩١	إضافات خلال السنة
(٤٧,٠٦٨)	(١٧,٠٩٤)	المدفوع خلال السنة
(٨٥,٥٥٠)	(٤٥١)	فروقات ترجمة عملات أجنبية
٧٦١,٢٦٦	٩٣٧,١١٢	الرصيد في نهاية السنة

## ١٢. مطلوبات عقود التأمين وموجودات عقود إعادة التأمين

أ. يتألف هذا البند مما يلي:

٢٠١٤	٢٠١٥	
دولار أمريكي	دولار أمريكي	
١١,٨٦٩,٧٧٤	١٤,٢٧٠,٠٩٤	<b>مطلوبات عقود التأمين</b>
١,١٥٦,٠٥٣	٧٦,٣٩٣	إحتياطي إبداعات تحت التسوية
٣,٥٧٢,٩٠٤	٤,٨٣٣,٣٥٢	إحتياطي إبداعات غير مبلغ عنها*
١٦,٥٩٨,٧٣١	١٩,١٧٩,٨٣٩	أقساط غير مكتسبة (إحتياطي الأخطار المسارية)
		<b>موجودات عقود إعادة التأمين</b>
١,٥٦٨,١٦٧	١,٣٦٥,٤٦٧	حصة معيدي التأمين من إحتياطي إبداعات تحت التسوية
٢٤٣,٤٥٠	٣٣٩,٢٩٣	حصة معيدي التأمين من أقساط غير المكتسبة (إحتياطي الأخطار المسارية)
١,٨١١,٦١٧	١,٧٠٤,٧٦٠	
١٠,٣٠١,٦٠٧	١٢,٩٠٤,٦٢٧	<b>صافي مطلوبات عقود التأمين</b>
١,١٥٦,٠٥٣	٧٦,٣٩٣	إحتياطي إبداعات تحت التسوية
٣,٣٢٩,٤٥٤	٤,٤٩٤,٠٥٩	إحتياطي إبداعات غير مبلغ عنها
١٤,٧٨٧,١١٤	١٧,٤٧٥,٠٧٩	أقساط غير مكتسبة (إحتياطي الأخطار المسارية)

\* يتضمن إحتياطي إبداعات غير مبلغ عنها لسنة ٢٠١٤ مبلغ ١,٠٧٨,٦٣٢ دولار أمريكي تمثل جزءاً من العجز في إحتياطيات إبداعات تحت التسوية من سنوات سابقة وقد تم تصنيفها في عام ٢٠١٤ من قبل إدارة الشركة ضمن إحتياطي إبداعات غير مبلغ عنها بناء على طلب الخبير الاكتواري.

## ب. إحتياطي الإبداعات تحت التسوية

بلغت حصة الشركة وحصة معيدي التأمين من إحتياطي إبداعات تحت التسوية لفروع التأمين كما يلي:

الإجمالي		حصة معيدي التأمين		حصة الشركة		
٢٠١٤	٢٠١٥	٢٠١٤	٢٠١٥	٢٠١٤	٢٠١٥	
دولار أمريكي	دولار أمريكي	دولار أمريكي	دولار أمريكي	دولار أمريكي	دولار أمريكي	
١٠,٥٩٦,١٩٦	١٢,٨٠٣,٧٤٥	١,٤١٥,٧٩١	١,١٨٩,١٠٢	٩,١٨٠,٤٠٥	١١,٦١٤,٦٤٣	فرع تأمين المركبات
١٤,٧٤٤	١٤,٩٥٧	١١,٧٩٥	٥,٥٣٨	٢,٩٤٩	٩,٤١٩	فرع تأمين النقل البحري
٦٩,٦٣١	٧٩,٥٢٥	٥٢,٥٥٥	٥٤,٩٢٢	١٧,٠٧٦	٢٤,٦٠٣	فرع تأمين الحريق والسرقه
٨٤٤,٩٠٢	٩٩٩,٨٦٧	—	—	٨٤٤,٩٠٢	٩٩٩,٨٦٧	فرع تأمين العمال
٩٧,٢١٥	٨٣,٨١١	—	—	٩٧,٢١٥	٨٣,٨١١	فرع تأمين المسؤولية المدنية
١٤٨,٤٢٧	١٣٩,٠٦٨	١١,٠٧٥	١٣,١٥٠	١٣٧,٣٥٢	١٢٥,٩١٨	فرع للتأمينات العامة الأخرى
٩٤,٨٢٥	١٣٣,٤٤٣	٧٦,٩٥١	١٠٢,٧٥٥	١٧,٨٧٤	٣٠,٦٨٨	فرع للتأمين الهندسي
٣,٨٣٤	١٥,٦٧٨	—	—	٣,٨٣٤	١٥,٦٧٨	فرع للتأمين الصحي
١١,٨١٩,٧٧٤	١٤,٢٧٠,٠٩٤	١,٥٦٨,١٦٧	١,٣٦٥,٤٦٧	١٠,٣٠١,٦٠٧	١٢,٩٠٤,٦٢٧	

ج. أقساط غير مكتسبة (احتياطي الأخطار السارية)

بلغت حصة الشركة وحصة معيدي التأمين من الأقساط غير المكتسبة (احتياطي الأخطار السارية) لفروع التأمين كما يلي:

الإجمالي		حصة معيدي التأمين		حصة الشركة		
٢٠١٤	٢٠١٥	٢٠١٤	٢٠١٥	٢٠١٤	٢٠١٥	
دولار أمريكي	دولار أمريكي	دولار أمريكي	دولار أمريكي	دولار أمريكي	دولار أمريكي	
٣,٢٥٨,٨٥٥	٤,٣٣٩,٣٦٥	١٤٦,٦٤٨	١٩٥,٢٧١	٣,١١٢,٢٠٧	٤,١٤٤,٠٩٤	فروع تأمين المركبات
٥,١١١	٦,٩١٧	٤,٠٨٩	٥,٦٦٦	١,٠٢٢	١,٢٥١	فروع تأمين النقل البحري
٤٧,٤١٤	٧٤,٨٢٨	٣٩,٧١٦	٦٤,٣٩٢	٧,٦٩٨	١٠,٤٣٦	فروع تأمين الحريق والمرقة
١٤١,٢٤٣	١٨٢,١٩٩	٦,٣٥٦	٨,١٩٩	١٣٤,٨٨٧	١٧٤,٠٠٠	فروع تأمين العمال
٢٣,٠٨٧	٣٨,٧٢٦	١,٠٣٩	١,٧٤٣	٢٢,٠٤٨	٣٦,٩٨٣	فروع المسؤولية المننية
٣٢,٢٩٤	٣٨,٥٨٨	٩,٦٣٢	١٠,٤٥٤	٢٢,٦٦٢	٢٨,١٣٤	فروع لتأمينات العامة الأخرى
٤٢,١٠٥	٦٢,٦٨٤	٣٥,٩٧٠	٥٣,٥٦٨	٦,١٣٥	٩,١١٦	فروع لتأمين الهندسي
٢٢,٧٩٥	٩٠,٠٤٥	-	-	٢٢,٧٩٥	٩٠,٠٤٥	فروع لتأمين الصحي
<u>٣,٥٧٢,٩٠٤</u>	<u>٤,٨٣٣,٣٥٢</u>	<u>٢٤٣,٤٥٠</u>	<u>٣٣٩,٢٩٣</u>	<u>٣,٣٢٩,٤٥٤</u>	<u>٤,٤٩٤,٠٥٩</u>	

١٣. ذمم شركات التأمين

٢٠١٤	٢٠١٥
دولار أمريكي	دولار أمريكي
-	١٥٩,٣٩٢
٥٩,١٩٦	٢٨,٩٥٨
<u>٥٩,١٩٦</u>	<u>١٨٨,٣٥٠</u>

شركات تأمين محلية  
شركات إعادة تأمين خارجية

١٤. ذمم دائنة

٢٠١٤	٢٠١٥
دولار أمريكي	دولار أمريكي
٣٠٢,٦٣٠	٨١٣,٢٢٤
١,٠٣٣,٨٩٦	٩٤٥,٣٨٧
٦٤٢,٣٨٦	١,٠٣٣,١٤٢
١٤,٥٠٧	٤٦,٤١٤
<u>١,٩٩٣,٤١٩</u>	<u>٢,٨٣٨,١٦٧</u>

موردين وكراجات  
مرافق طبية  
عملاء متنوعون  
مصاريف مستحقة وغير مدفوعة

١٥. تسهيلات الائتمانية

٢٠١٤	٢٠١٥
دولار أمريكي	دولار أمريكي
١١٣,٦٨٠	٩,٠٥٥
٦٧٠,٩٤٥	٦٦٥,٩٤٠
<u>٧٨٤,٦٢٥</u>	<u>٦٧٤,٩٩٥</u>

حسابات جارية مكشوفة  
حساب جاري مدين \*

\* حصلت الشركة خلال عام ٢٠١٥ على حساب تسهيلات جاري مدين من بنك محلي بسقف ١,٠٢٥,٦٤١ دولار أمريكي، بسعر فائدة ليبور شهر واحد مضافاً إليه ١,٢٥%.

## ١٦. مخصص الضرائب

لقد كانت الحركة على مخصصات الضرائب خلال السنة كما يلي:

٢٠١٤		٢٠١٥		
المجموع	المجموع	ضريبة القيمة المضافة	ضريبة الدخل	
دولار أمريكي	دولار أمريكي	دولار أمريكي	دولار أمريكي	
١,٤٠٨,٤٤٦	١,٣٨٦,٧٤٤	٩٠١,٦٥٧	٤٨٥,٠٨٧	الرصيد في بداية السنة
(٢٣,٨٥٥)	(٢١,٩٥٤)	(٣,٩٥٩)	(١٧,٩٩٥)	سلفيات مدفوعة خلال السنة
١٦٥,٤٤٩	-	-	-	إضافات (إعادة تصنيف)**
-	(١,٢٢٩,٣٩١)	(٨٧١,٠٥٩)	(٣٥٨,٣٣٢)	تسوية ضريبة الدخل والمضافة***
(١٦٣,٢٩٦)	٣,٢٠٩	٢,٢٤٤	٩٦٥	فروقات ترجمة عملات أجنبية
١,٣٨٦,٧٤٤	١٣٨,٦٠٨	٢٨,٨٨٣	١٠٩,٧٢٥	الرصيد في نهاية السنة

\* قامت الشركة خلال سنة ٢٠١٥ بعمل مخالصة نهائية مع دائرة ضريبة الدخل وضريبة القيمة المضافة عن السنوات من ٢٠٠٥ وحتى ٢٠١٢، كما بدلت الشركة بالعمل على إنهاء ملفها الضريبي عن الأعوام من ٢٠١٣ وحتى ٢٠١٤.

\*\* تمثل تسوية ضريبة الدخل والقيمة المضافة عن سنوات سابقة صافي نتيجة التسوية للسنوات من ٢٠٠٥ وحتى ٢٠١٢ وقد تم إقفال نتيجة التسوية في ذمة وزارة المالية كما تم قيد الفرق الناتج بين التسوية والمخصصات السابقة البالغ ١٧٨,٢٤٦ دولار أمريكي في الأرباح والخسائر المدورة.

## ١٧. أرصدة دائنة أخرى

٢٠١٤	٢٠١٥	
دولار أمريكي	دولار أمريكي	
١,٨٨١,٤٠٤	١٠٤,٦٤٩	ضريبة القيمة المضافة على الرواتب
١٠١,٩٩٤	١٢٤,٤٨٠	الصندوق الفلسطيني لتعويض مصابي حوادث الطرق*
٣٢٨,٦١٠	٣٢٨,٦١٠	رسوم وطوابع مستحقة
٨٤,٧٢٨	٦١,٦١١	ضريبة دخل رواتب مستحقة
٢٢٣,١٥٢	٢٦٦,٦٧٥	مصاريف مستحقة
٧٩,٩٦٩	٩٧,٦٠٥	مخصص أجازات
١٨٥,٣٢٦	١٥٤,٦٧٣	أخرى
٢,٨٨٥,١٨٣	١,١٣٨,٣٠٣	

\* لقد كانت الحركة على حساب الصندوق الفلسطيني لتعويض مصابي حوادث الطرق خلال السنة كما يلي:

٢٠١٤	٢٠١٥	
دولار أمريكي	دولار أمريكي	
٤٦٥,٧٣٣	١٠١,٩٩٤	الرصيد في بداية السنة
٩٧٨,٥٢٦	١,١٠٨,٥٣١	الإضافات خلال السنة
(١,٣٢٠,١٣٩)	(١,٠٨٥,٩٨٧)	المسدد خلال السنة
(٢٢,١٢٦)	(٥٨)	فروقات ترجمة عملات أجنبية
١٠١,٩٩٤	١٢٤,٤٨٠	الرصيد في نهاية السنة



#### ١٨. احتياطي إجباري

وفقاً لقانون الشركات رقم (١٢) لسنة ١٩٦٤ المعمول به في فلسطين، يتم اقتطاع ١٠% من الأرباح السنوية لحساب الإحتياطي الإجباري ولا يجوز وقف هذا الإقتطاع قبل أن يبلغ مجموع الإحتياطي للمتجمع ما يعادل ربع رأس المال، كما لا يجوز توزيع الإحتياطي الإجباري على المساهمين.

#### ١٩. معلومات قطاعات الأعمال

لأغراض إدارية وبناءً على متطلبات هيئة سوق رأس المال - الإدارة العامة للتأمين، تم تنظيم الشركة لتشمل ثمانية قطاعات أعمال تأمين وهي المركبات، تأمين النقل البحري، تأمين الحريق والسرق، تأمينات العمال، تأمينات المسؤولية المدنية، التأمينات العامة، التأمين الهندسي والتأمين الصحي. تشكل هذه القطاعات الأساس للتقارير التحليلية للشركة. تشمل العمليات الأخرى للشركة على إدارة الإستثمارات والأموال النقدية الخاصة بالشركة، ولا توجد معاملات بين القطاعات. يمثل الجدول التالي ملخص إيرادات ونتائج أعمال قطاعات أعمال الشركة.

يمثل الجدول التالي ملخص إيرادات وتكاليف أعمال قطاعات أصل الشركة للمنتهية في ٣١ كانون الأول ٢٠١٥:

المصروع	مبيعات وشحنات	قطاع الاستثمار والتوريد	مصنوع	طبيسي	ممتلكات لظهور	مستودع	فصل	مخزون ومخزون	عقل بعرض	مبيعات	إجمالي
دولار أمريكي	دولار أمريكي	دولار أمريكي	دولار أمريكي	دولار أمريكي	دولار أمريكي	دولار أمريكي	دولار أمريكي	دولار أمريكي	دولار أمريكي	دولار أمريكي	دولار أمريكي
١,٠١٤,٤٤٢	-	-	١٧٧,٧٥١	١٧٨,٧٥٢	٧٦,٤٠٠	٧٦,٤٠٥	٢٢٦,٢٧٥	١٥٠,٧٧٢	١٧,١٢٢	٧,٠٧٨,٩١٢	إجمالي أصلات تامين
(١,١١١,٧٥٦)	-	-	(١,١١١,٧٥٦)	(١,١١١,٧٥٦)	(٣,٤٢٥)	(٣,٤٢٥)	(١١,٤٦٢)	(١١,٤٦٢)	(١,٠٠٠)	(٢١١,٠٠٥)	إجمالي أصلات مخزون تامين
٧,٤١٢,٤١٥	-	-	٧,٤١٢,٤١٥	٧,٤١٢,٤١٥	١,١٧١	١,١٧١	٢٧٩,٨١٥	٢٧٩,٨١٥	٧,٤١٢	٧,٤١٢,٤١٥	إجمالي الأصل المصنوع بها
(١,١٧٧,٤٧٧)	-	-	(١,١٧٧,٤٧٧)	(١,١٧٧,٤٧٧)	(٦,٤٥٧)	(٦,٤٥٧)	(٣,٧١٥)	(٣,٧١٥)	(٦٧)	(١,٠٠٦,٦٤٤)	التغير في أصلات غير مستغنية
٢,٤٤١,٣٤٤	-	-	١,٢٣٤,٩٣٨	١,٢٣٤,٩٣٨	٢٤,٤٥٢	٢٤,٤٥٢	٢٤٢,٩٩٩	٢٤٢,٩٩٩	٦٢,٠١٤	٢,٤٤١,٣٤٤	مجموع التامين
١,٢٨٧,٥٠٠	-	-	١,٢٨٧,٥٠٠	١,٢٨٧,٥٠٠	١١,٢٧٦	١١,٢٧٦	١١٢,٢١٠	١١٢,٢١٠	٨,٢٢٤	١,٢٨٧,٥٠٠	مالي أصلات تامين مستغنية
٧٤,٩٢٢	-	-	٧٤,٩٢٢	٧٤,٩٢٢	٨,٢٢٤	٨,٢٢٤	١٤,٤٢٢	١٤,٤٢٢	١,٢٤٤	٧٤,٩٢٢	مخزون تامين مستغنية
(١,٥٧٨,٥٧٨)	-	-	(١,٥٧٨,٥٧٨)	(١,٥٧٨,٥٧٨)	(٤,٦٦٠)	(٤,٦٦٠)	(٤٤,٧٧٠)	(٤٤,٧٧٠)	(١,٨١٥)	(١,٢٥٠,٨٤٤)	مخزون التامين
٧,٤١٢,٤١٥	-	-	٧,٤١٢,٤١٥	٧,٤١٢,٤١٥	٧,٢٤٤	٧,٢٤٤	٢٧٨,٨٤٤	٢٧٨,٨٤٤	٧,٤١٢	٧,٤١٢,٤١٥	مالي الأصل والمستغنية بعد المصروفات
(٢,١١١,٧٥٦)	-	-	(٢,١١١,٧٥٦)	(٢,١١١,٧٥٦)	(٤٢)	(٤٢)	(٢٥٩,٤١٢)	(٢٥٩,٤١٢)	(٢٧)	(٢,١٠٦,٢٤٤)	المصروفات المستغنية
٨٦١,٤٢٨	-	-	٨٦١,٤٢٨	٨٦١,٤٢٨	(٢٦)	(٢٦)	١,٣٩٦	١,٣٩٦	١,٣٩٦	٨٦١,٤٢٨	مخزون تامين من المصروفات المستغنية
(٢,٢٦٠,٢٧٠)	-	-	(٢,٢٦٠,٢٧٠)	(٢,٢٦٠,٢٧٠)	(٢,٧٧٧)	(٢,٧٧٧)	(٢٤٢,٤١٢)	(٢٤٢,٤١٢)	٧٧٦	(٢,٢٦٠,٢٧٠)	مالي المصروفات المستغنية
(٢,٢٧٧,٨٨٧)	-	-	(٢,٢٧٧,٨٨٧)	(٢,٢٧٧,٨٨٧)	١,٢٤٢	١,٢٤٢	(١٥٩,٢٧٢)	(١٥٩,٢٧٢)	(٢١٥)	(٢,١٧٨,٦٣١)	التغير في إجمالي مخزون مانع حيا زعفر مسدود
(١,٠٤٢,٢٧٠)	-	-	(١,٠٤٢,٢٧٠)	(١,٠٤٢,٢٧٠)	٧,٠٤٢	٧,٠٤٢	-	٧,٠٤٢	(٢,٢٢٢)	(٢,٢٢٢)	مخزون التامين من التغير في إجمالي تحت التسمية
(٤,٢٤٤,٤٣٧)	-	-	(٤,٢٤٤,٤٣٧)	(٤,٢٤٤,٤٣٧)	١,٤١٧	١,٤١٧	(٤,٢٤٤,٤٣٧)	(٤,٢٤٤,٤٣٧)	(٤,٢٦١)	(٤,٢٤٤,٤٣٧)	مالي المصروفات المستغنية
١,١١٤,٤١٤	-	-	١,١١٤,٤١٤	١,١١٤,٤١٤	٧٢,٤١٤	٧٢,٤١٤	١١٤,٢٢٥	١١٤,٢٢٥	٢,٤١٤	١,١١٤,٤١٤	مالي ارباح أصلات تامين ارض المصروفات الاجريبية
(٢,١١١,٧٥٦)	-	-	(٢,١١١,٧٥٦)	(٢,١١١,٧٥٦)	(٢,١١٧)	(٢,١١٧)	(١٤,٣٧٢)	(١٤,٣٧٢)	(٢,١١٧)	(٢,١١٧)	المخزون على ارباح تامين
(١,١١١,٧٥٦)	-	-	(١,١١١,٧٥٦)	(١,١١١,٧٥٦)	(٢,١١٧)	(٢,١١٧)	(١٤,٣٧٢)	(١٤,٣٧٢)	(٢,١١٧)	(٢,١١٧)	مخزون ارباح تامين من المصروفات الاجريبية
٧٨,٠٢٥	-	٧٨,٠٢٥	-	-	-	-	-	-	-	-	مخزون الاستثمارات
٢,٢١٢,٤٠٨	-	٢,٢١٢,٤٠٨	-	-	-	-	-	-	-	-	مخزون التامين
(١١١,٤٢٠)	-	(١١١,٤٢٠)	-	-	-	-	-	-	-	-	التغير في القوة المالية للاستثمارات المفقودة
(٧٢,٤١٧)	(٢٢,٤١٧)	-	-	-	-	-	-	-	-	-	ايرادات استثماريات اخرى
(٢٢,٤١٧)	-	-	-	-	-	-	-	-	-	-	مخزون عمليات التحويل
(٢٢,٤١٧)	-	-	-	-	-	-	-	-	-	-	مخصص مودن مشترك في استثمارها
(٢٢,٤١٧)	-	-	-	-	-	-	-	-	-	-	مخزون ايرادات وصومية غير مرصودة على
(١,٠٠٠,٠٠٠)	-	-	-	-	-	-	-	-	-	-	ايرادات التامين
(١,٠٠٠,٠٠٠)	-	-	-	-	-	-	-	-	-	-	ايرادات ارباح أصلات قبل المصروفات



## ٢٠. عوائد الاستثمارات

٢٠١٤	٢٠١٥
دولار أمريكي	دولار أمريكي
٣٦,٢٥٣	٥٤,٠٩٨
٥,٣٠٢	٢٣,٩٢٧
٤١,٥٥٥	٧٨,٠٢٥

إيرادات فوائد بنكية  
عوائد توزيعات أسهم

## ٢١. إيرادات أخرى

٢٠١٤	٢٠١٥
دولار أمريكي	دولار أمريكي
٢٢٦,٥١٠	(٥٤,٥٣٧)
٧٦,٨٤٦	(٨٦,٨٨٣)
٣٠٣,٣٥٦	(١٤١,٤٢٠)

أرباح فروقات عملة  
أخرى

## ٢٢. مصاريف إدارية وعمومية

٢٠١٤	٢٠١٥
دولار أمريكي	دولار أمريكي
١,٧٢٩,٤٦١	١,٦٩٩,٠٣٧
٢٩٨,٥٤٦	٢٠٧,١٣٢
٢٧١,١٩٥	٢٠٩,٣٢١
١٤٦,٦٠١	١٤٩,٠٥١
١٣٨,٠١٥	١٧٩,٦٣٨
٥٠,٢٧٦	١٢٦,٥٣٤
٧٤,٦٧٧	٧٩,٢٧٥
٨٩,٦٦٦	٨٩,٢٧١
١٢٠,٠٤١	١٢٩,٥٢١
٦٠,٨٧٣	١٠٧,٠٢٦
٣٧,٨٧٧	٤٤,٧٥٧
٨٨,٦٥٥	٨٦,٣٩٣
٣٠,٣٢٤	٢٨,٤٥٥
١٦,٦٤٠	١٨,٠٤٤
٤٨,٧٣٠	٣٧,٤٢١
٣,٢٠١,٥٧٧	٣,١٩٠,٨٧٦
٩٩,٥٨٧	١٦٨,٤١٩
١٠٧,٥٧٩	٢٢٠,٢٩٧
٥٢,١٩٦	٧٨,٥٥٤
٨٧,٣٠٧	٧٢,٤٤٩
٣٤٦,٦٦٩	٥٣٩,٧١٩
٣,٥٤٨,٢٤٦	٣,٧٣٠,٥٩٥

رواتب ومناقص الموظفين  
ضريبة القيمة المضافة على الرواتب  
تعويض نهاية الخدمة  
مصاريف سيارات ومواصلات وسفر  
بريد وبنوك وهاتف  
إعلانات  
قرطاسية ومطبوعات  
إستهلاكات  
ليجارات  
رسوم ورخص وإشتركاكات  
كهرباء ومياه  
مصاريف تأمين  
صيانة ونظافة  
ضيافة  
مصاريف أخرى

مصاريف إدارية وعمومية موزعة على فروع التأمين  
مصاريف مجلس الإدارة  
أتعاب مهنية  
فوائد وعمولات بنكية  
منفرقة  
مصاريف إدارية وعمومية غير موزعة على فروع التأمين  
مجموع المصاريف الإدارية والعمومية

تم توزيع المصاريف الإدارية والعامية على فروع التأمين كالتالي:

٢٠١٤	٢٠١٥	
دولار أمريكي	دولار أمريكي	
٢,٩١٦,٥٤١	٢,٨٥٥,٧٦٥	فروع تأمين المركبات
٥,٤١٥	٣,٩٠٨	فروع تأمين النقل البحري
٣٨,٥٢٤	٤٧,٣٨٢	فروع تأمين الحريق والسرقة
١١٥,٧١٥	١٢٤,٧٢٣	فروع تأمين العمال
١٩,٢١٣	٢٥,١٦١	فروع المسؤولية المدنية
٢٤,٨٩٣	٢٥,٠٧٢	فروع التأمينات العامة الأخرى
٥٩,٢٦٩	٥٦,٢٤١	فروع التأمين الهندسي
٢٢,٠٠٧	٥٢,٦٢٤	فروع التأمين الصحي
<u>٣,٢٠١,٥٧٧</u>	<u>٣,١٩٠,٨٧٦</u>	

#### ٢٣. الحصة الأساسية والمخفضة للسهم من ربح السنة

يشمل هذا البند ما يلي:

٢٠١٤	٢٠١٥	
دولار أمريكي	دولار أمريكي	
٢,٥٠٤,٢٧٩	٧١,١٧٤	ربح السنة
<u>٥,٠٠٠,٠٠٠</u>	<u>٥,٠٠٠,٠٠٠</u>	المتوسط المرجح لعدد الأسهم المكتتب بها
<u>٠,٥٠١</u>	<u>٠,٠١٤</u>	الحصة الأساسية المخفضة للسهم من ربح السنة

#### ٢٤. معاملات مع أطراف ذات علاقة

تعتبر المعاملات كمعاملات مع أطراف ذات علاقة عندما تتم مع الشركات الحليفة والمساهمين الرئيسيين والإدارة العليا وأية شركات يسيطرون عليها أو لهم القدرة على التأثير بها. يتم اعتماد سياسات الأسعار و الشروط المتعلقة بالمعاملات مع الجهات ذات العلاقة من قبل إدارة الشركة. إن المعاملات مع الأطراف ذات العلاقة المتضمنة في قائمة المركز المالي الموحدة هي كما يلي:

٢٠١٤	٢٠١٥	طبيعة العلاقة	
دولار أمريكي	دولار أمريكي		
٥,١١٨,٥٨٣	٢,٣٢٦,٣٩٥	مساهمون رئيسيون	نم مدينة - السلطة الوطنية الفلسطينية
٢٨,٨٤٩	٣٧,١٩٤	مساهمون رئيسيون	نم مدينة - أعضاء مجلس الإدارة
-	-	مساهمون رئيسيون	مخصص تدني نم مدينة

إن المعاملات مع الأطراف ذات العلاقة المتضمنة في قائمة الدخل الموحدة هي كما يلي:

٢٠١٤	٢٠١٥	طبيعة العلاقة	
دولار أمريكي	دولار أمريكي		
٢٦٧,٨٥٧	٣٣٣,٣١٢	مساهمون رئيسيون	إيرادات
٢٠٦,٠٩٩	٢٠٧,٥٩٩	مساهمون رئيسيون	مشتريات
			مصروفات
٩٩,٥٨٧	١٦٨,٤١٩		مصاريف مجلس الإدارة
			رواتب ومناقص الإدارة العليا:
٢٠٠,٦٨٧	٢٤٩,٧٢٠		مناقص قصيرة الأجل
٥٠,٨٩٦	٢٠,٨١٠		مخصص تعويض نهاية الخدمة

#### ٢٥. القيمة العادلة للأدوات المالية

يمثل الجدول التالي مقارنة للقيم الدفترية والقيم العادلة للأدوات المالية، حسب صنفها وقيمتها العادلة كما في ٣١ كانون الأول ٢٠١٥ و ٢٠١٤:

القيمة العادلة		القيمة الدفترية		
٢٠١٤	٢٠١٥	٢٠١٤	٢٠١٥	
دولار أمريكي	دولار أمريكي	دولار أمريكي	دولار أمريكي	
٢,٨٢٢,٦٨٥	٢,٨٥٠,٦٦١	٢,٨٢٢,٦٨٥	٢,٨٥٠,٦٦١	موجودات مالية
				النقد والنقد المعادل
				موجودات مالية بالقيمة العادلة من خلال قائمة الدخل الشامل
٣٣٦,١٣٥	٣٤٣,٣٠٣	٣٣٦,١٣٥	٣٤٣,٣٠٣	مدرجة
١٠,١٨١,٦٩٠	٨,٤٥٢,٤٠٢	١٠,١٨١,٦٩٠	٨,٤٥٢,٤٠٢	نعم مدينة وشيكات برسم التحصيل
١٦٠,٥٠٨	٦٠٥,٦٠٩	١٦٠,٥٠٨	٦٠٥,٦٠٩	نعم شركات التأمين
١,٨١١,٦١٧	١,٧٠٤,٧٦٠	١,٨١١,٦١٧	١,٧٠٤,٧٦٠	موجودات عقود اعادة التأمين
٣٢١,٦٠٤	٢٨٣,١١٤	٣٢١,٦٠٤	٢٨٣,١١٤	أرصدة مدينة أخرى
١٥,٦٣٤,٢٣٩	١٤,٢٣٩,٨٤٩	١٥,٦٣٤,٢٣٩	١٤,٢٣٩,٨٤٩	مطلوبات مالية
				تسهيلات إئتمانية
٧٨٤,٦٢٥	٦٧٤,٩٩٥	٧٨٤,٦٢٥	٦٧٤,٩٩٥	نعم دائنة وشيكات برسم الدفع
٤,٣٩٩,١٤٣	٥,٧٥٦,٨٨٣	٤,٣٩٩,١٤٣	٥,٧٥٦,٨٨٣	نعم معدي التأمين
٥٩,١٩٦	١٨٨,٣٥٠	٥٩,١٩٦	١٨٨,٣٥٠	مطلوبات عقود التأمين
١٦,٥٩٨,٧٣١	١٩,١٧٩,٨٣٩	١٦,٥٩٨,٧٣١	١٩,١٧٩,٨٣٩	أرصدة دائنة أخرى
٢,٨٨٥,١٨٣	١,١٣٨,٣٠٣	٢,٨٨٥,١٨٣	١,١٣٨,٣٠٣	
٢٤,٧٢٦,٨٧٨	٢٦,٩٣٨,٣٧٠	٢٤,٧٢٦,٨٧٨	٢٦,٩٣٨,٣٧٠	

تم إظهار القيم العادلة للموجودات والمطلوبات المالية وفقاً للقيم التي يمكن أن تتم بها عمليات التبادل بين جهات معنية بذلك، باستثناء عمليات البيع الإلزامية أو التصفية.

– إن القيم العادلة للنم المدينة والموجودات المالية الأخرى والنقد والنقد المعادل والودائع قصيرة الأجل والشيكات برسم التحصيل وموجودات عقود اعادة التأمين والمطلوبات المالية الأخرى هي مقارنة بشكل كبير لقيمتها الدفترية وذلك لكون تلك الأدوات ذات فترات سداد أو تحصيل قصيرة الأجل.

– تم تحديد القيمة العادلة للموجودات المالية المتوفرة للبيع المدرجة وفقاً لأسعار تداولها في تاريخ البيانات المالية.

- تم تحديد القيمة العادلة للموجودات المالية المتوفرة للبيع غير المدرجة باستخدام طرق تقييم مناسبة للوصول إلى قيمتها العادلة بشكل موثوق.

#### التسلسل الهرمي للقيم العادلة:

- تستخدم الشركة التسلسل التالي لتحديد والإصاح عن القيم العادلة لأدواتها المالية:
- المستوى الأول: باستخدام أسعار التداول (غير المعدلة) لأدوات مالية مشابهة تماماً في أسواق مالية نشطة للأدوات المالية.
  - المستوى الثاني: باستخدام معطيات غير أسعار التداول ولكن يمكن ملاحظتها بشكل مباشر أو غير مباشر.
  - المستوى الثالث: باستخدام معطيات لا تستند لبيانات سوق يمكن ملاحظتها.

٣١ كانون الأول ٢٠١٥			
المستوى الثالث	المستوى الثاني	المستوى الأول	٣١ كانون الأول ٢٠١٥
دولار أمريكي	دولار أمريكي	دولار أمريكي	دولار أمريكي
			موجودات مالية بالقيمة العادلة من خلال قائمة الدخل الشامل
-	-	٣٤٣,٣٠٣	٣٤٣,٣٠٣
-	-	-	مندرجة
-	-	-	غير مدرجة
لم يتم خلال العام إجراء تحويلات لأدوات مالية بين المستويين الأول والثاني.			

#### ٢٦. إدارة المخاطر

تقوم الشركة بإدارة المخاطر المتنوعة بوسائل متعددة وذلك من خلال إستراتيجية تحدد المخاطر وسبل مواجهتها وتخفيفها وذلك من خلال إدارة الشركة وأنظمة التقارير حيث يتم مراجعة المخاطر وتبني الإجراءات الضرورية لمواجهتها والعمل على تخفيضها والحد منها. إضافة إلى أن كافة مراكز العمل مسؤولة عن تحديد المخاطر المتعلقة بنشاطها ووضع الضوابط الرقابية المناسبة ومراقبة استمرارية فعاليتها. يعتبر مجلس إدارة الشركة هو المسؤول عن تحديد ومراقبة المخاطر في الشركة.

#### قياس المخاطر وأنظمة التقارير

إن مراقبة المخاطر وإدارتها يتم من خلال مراقبة الحدود المسموح بها لكل نوع من أنواع المخاطر وأن هذه الحدود تعكس إستراتيجية عمل الشركة وعوامل السوق المختلفة المحيطة. يتم جمع المعلومات من الدوائر المختلفة لدى الشركة وتحليلها للتعرف على المخاطر المتوقعة التي قد تنجم عنها. يتم عرض وشرح هذه المعلومات على مجلس إدارة الشركة. تتعرض الشركة لمخاطر التأمين والمخاطر المالية والتي تتمثل في مخاطر السوق ومخاطر السيولة ومخاطر الائتمان. فيما يلي ملخص للمخاطر التي تواجهها الشركة والطرق المستخدمة من قبل الإدارة للتخفيف من آثار هذه المخاطر.

#### مخاطر التأمين

خطر التأمين الرئيسي الذي تواجهه الشركة هو خطر اختلاف المبالغ الفعلية للتعويضات ومواعيد دفعها عن توقعات الشركة، والذي يتأثر في حال تكرار المطالبات أو زيادة المبالغ المطالب بها والمناقص المدفوعة والتطورات المستقبلية للمطالبات طويلة الأجل، وبالتالي فإن هدف الشركة الأساسي هو ضمان وجود احتياطات كافية لتغطية هذه المطالبات.

تعمل الشركة على التخفيف من المخاطر بتتويج عقود التأمين لديها، وكما ان هذا التتويج من المخاطر يُحسّن من خلال الاختيار الدقيق لاستراتيجيات التأمين وتنفيذها بعناية، وأيضاً من خلال الدخول في اتفاقيات إعادة التأمين.

أعمال التأمين الرئيسية للشركة هي للتأمين ضد مخاطر المركبات النقل البحري الحريق والسرقة العمال والمسؤولية المدنية التأمينات العامة الهندسي والصحي. تعتبر عقود التأمين هذه قصيرة الأجل ويتم سدادها في العادة خلال سنة واحدة من تاريخ وقوع الحادث المؤمن، وهذا يساعد في التقليل من خطر التأمين.

#### **مخاطر إعادة التأمين**

لتقليل احتمال التعرض لمخاطر الخسارة الناتجة عن مطالبات تأمينية كبيرة، تتدخل الشركة في اتفاقيات خلال نشاطها العادي مع أطراف أخرى لأغراض إعادة التأمين. إن ترتيبات التأمين توفر تنوع أكبر في الأعمال وتمكن الشركة على إدارة الخسائر المحتملة الناتجة من المخاطر الكبيرة وتوفر فرصاً إضافية للنمو. إن جزءاً كبيراً من معاملات إعادة التأمين يتم إنجازها بموجب الاتفاقيات وعقود إعادة التأمين الاختيارية واتفاقيات فائض الخسارة.

إن عقود التأمين المحولة إلى معيدي التأمين لا تعفي الشركة من التزاماتها تجاه المؤمنين لديها، وتظل الشركة مسؤولة أمام حاملي وثائقها عن الجزء المعاد التأمين عليه بقدر فشل شركة إعادة التأمين في الوفاء بالتزاماتها بموجب عقد إعادة التأمين.

للحد من مخاطر تعرضها لخسائر كبيرة نتيجة لعدم ملاءمة معيدي التأمين ومن مخاطر الائتمان، تقوم الشركة بتقييم الأوضاع المالية لمعيدي التأمين الذين تتعامل معهم وكذلك يتم توزيع عقود إعادة التأمين على مجموعة من معيدي التأمين وتقوم الشركة بمراقبة تركيز مخاطر الائتمان.

#### **المخاطر الرقابية**

تهتم السلطات الرقابية أساساً بحماية حقوق حاملي وثائق التأمين وتقوم بمراجعة هذه الحقوق لضمان أن الشركة تقوم بإدارة الأمور بكفاءة لمصلحتهم. وفي ذات الوقت تهتم السلطات بالتأكد من أن الشركة تحتفظ بنسبة ملائمة من السيولة لمقابلة الالتزامات غير المتوقعة.

تخضع الشركة لمتطلبات تنظيمية داخل فلسطين. هذه النظم لا تستوجب المصادقة والمراقبة على أنشطة الشركة فحسب، ولكنها تنص أيضاً على بعض الأحكام المقيدة (مثل كفاية هامش الملاءة) وذلك للتقليل من مخاطر التقصير والإعصار من قبل شركات التأمين في الوفاء بالالتزامات غير المتوقعة عند نشوئها.

#### **المخاطر المالية**

تتبع الشركة سياسات مالية لإدارة المخاطر المختلفة ضمن إستراتيجية محددة وتتولى إدارة الشركة رقابة وضبط المخاطر وإجراء التوزيع الاستراتيجي الأمثل لكل من الموجودات المالية والمطلوبات المالية، وتشمل المخاطر: مخاطر السوق (مخاطر أسعار الفائدة، ومخاطر التغير بأسعار الأسهم ومخاطر العملات) ومخاطر السيولة ومخاطر الائتمان.

#### **مخاطر السوق**

هي مخاطر تنبذ القيمة العادلة أو التكتفات النقدية للأدوات المالية نتيجة للتغير في أسعار السوق مثل أسعار الفائدة وأسعار الأسهم، وأسعار العملات الاجنبية، وتنشأ مخاطر السوق نتيجة وجود مراكز مفتوحة في أسعار الفائدة والعملات والاستثمار في الأسهم، ويتم مراقبة هذه المخاطر وفقاً لسياسات وإجراءات محددة من قبل إدارة الشركة.

#### **مخاطر أسعار الفائدة**

تتمثل حساسية قائمة الدخل الموحدة بأثر التغيرات المفترضة الممكنة بأسعار الفوائد على ربح الشركة لسنة واحدة، ويتم إحتسابها على الموجودات والمطلوبات المالية التي تحمل سعر فائدة متغير.



### مخاطر السيولة

تتمثل مخاطر السيولة في عدم قدرة الشركة على توفير التمويل اللازم لتأدية التزاماتها في تواريخ استحقاقها، وللوقاية من هذه المخاطر. تقوم الإدارة بتتويج مصادر التمويل وإدارة الموجودات والمطلوبات وموئمة أجالها والاحتفاظ برصيد كافٍ من النقد والنقد المعادل.

تراقب الشركة احتياجاتها للسيولة على أساس شهري وتقوم الإدارة بالتأكد من توفر أموال كافية لمقابلة أي التزامات عند نشوئها. إن معظم الودائع لأجل العائدة للشركة في تاريخ قائمة المركز المالي الموحدة تستحق خلال فترة لا تتجاوز ثلاثة أشهر.

### مخاطر الائتمان

مخاطر الائتمان هي المخاطر التي قد تتجم عن تخلف أو عجز الطرف الآخر للأداة المالية عن الوفاء بالتزاماته تجاه الشركة مما يؤدي إلى حدوث خسائر. إن أقصى مخاطر الائتمان التي تتعرض لها الشركة بالنسبة لجميع فئات الموجودات المالية التي لدى الشركة يتمثل في القيمة الدفترية التي تظهر في قائمة المركز المالي الموحد.

### إدارة رأس المال

يتمثل الهدف الرئيسي فيما يتعلق بإدارة رأس المال الشركة بالتأكد من المحافظة على نسب رأس مال ملائمة بشكل يدعم نشاط الشركة ويعظم حقوق الملكية.

تقوم الشركة بإدارة هيكل رأس المال وإجراء التعديلات اللازمة في ضوء التغيرات في الأوضاع الاقتصادية. لم تقم الشركة بإجراء أية تعديلات على الأهداف والسياسات والإجراءات المتعلقة بهيكل رأس المال خلال السنتين المنتهيتين في ٣١ كانون الأول ٢٠١٥ و ٢٠١٤.

يتألف رأس مال الشركة من رأس المال المنفوع والاحتياطي الإجباري وفروقات ترجمة صلات أجنبية وإحتياطي موجودات مالية متوفرة للبيع والأرباح (الخسائر) المتراكمة البالغ ٥,٧٧٣,٩٧٩ دولار أمريكي كما في ٣١ كانون الأول ٢٠١٥ (٥,٧١٢,٢٧٢) دولار أمريكي كما في ٣١ كانون الأول ٢٠١٤).

أنشطة الشركة خاضعة لمتطلبات وأنظمة هيئة سوق رأس المال في فلسطين. تعمل المتطلبات والأنظمة على وصف إجراءات الموافقة والمراقبة وتفرض متطلبات معينة مثل هامش الملاءة وكفالية رأس المال للحد من خطر عدم الملاءة المالية من قبل شركات التأمين لمواجهة المطالبات المستقبلية عندما تظهر. ستقوم إدارة الشركة بتقديم خطتها لمعالجة النقص في هامش الملاءة لتطبيقها بالتنسيق مع الإدارة العامة للتأمين لتصل النسبة إلى ١٥٠% وفقاً لتعليمات رقم (٣ / ت) لسنة ٢٠٠٩ والصادرة بمقتضى المادة الخامسة من قانون التأمين رقم ٢٠ لسنة ٢٠٠٥.

### ٢٧. التزامات محتملة

تم استلام تقرير الخبير الإكتواري الخاص بالتأمينات الإلزامية للمركبات وتأمين العمال والتأمينات العامة الأخرى عن أعمال شركة فلسطين للتأمين لعام ٢٠١٥ حيث تم إعتماده من قبل هيئة سوق رأس المال الفلسطينية بشرط معالجة العجز في الإحتياطيات الفنية حسب تقرير هيئة سوق رأس المال خلال مسنة ٢٠١٦.

### ٢٨. القضايا المقامة على الشركة

يوجد قضايا مقامة ضد الشركة وذلك ضمن النشاط الطبيعي لها. وفي اعتقاد إدارة الشركة، ووفقاً لرأي المستشار القانوني للشركة، فإن المبالغ المتوقع دفعها على هذه القضايا والنتائج التي قد تترتب عليها ليس لها تأثير جوهري على المركز المالي للشركة ونتائج أعمالها.

### ٢٩. تركيز المخاطر في المنطقة الجغرافية

تمارس الشركة أنشطتها في فلسطين. إن عدم استقرار الوضع السياسي والاقتصادي في المنطقة يزيد من خطر ممارسة الشركة لأنشطتها ويؤثر سلباً على أدائها.

### ٣٠. الأرقام المقارنة

تم إعادة تصنيف أرصدة عام ٢٠١٤ لتتماثل مع التصنيف المعتمد في عام ٢٠١٥.

## عناوين فروع ومكاتب الشركة

### المركز الرئيسي رام الله

رام الله- الماصيون - شارع النهضة / عمارة فؤاد مشعل

هاتف: -02 2987603

فاكس: -02 2985894

ص.ب 1707

### فروع غزة

شارع عمر المختار

تلفون: -08 2823813

فاكس: -08 2823813

ص.ب 1084

### فروع بيت لحم

شارع القدس الخليل - بجانب بنك القاهرة عمان

هاتف: -02 2777223

فاكس: -02 2777225

ص.ب 640

### فروع نابلس

شارع عمر المختار - عمارة عبد الهادي الطابق الثاني

هاتف: -2398727 -09

فاكس: -239100409

ص.ب 1913

### فروع الخليل

عين ساره عمارة جوده ابو سنيته

تلفون: -02 1/2299440

فاكس: -02 2299442

### فروع طولكرم

شارع نابلس عمارة الدكتور رياض الشلبي - الطابق الثاني

تلفون: -09 2680012

فاكس: -268001309

ص-ب 124

## عناوين فروع ومكاتب الشركة

### فروع قلقيلية

اول شارع نابلس عمارة المرابطين الطابق الثاني  
هاتف: 092942771 فاكس- 092948989

### فروع جنين

الشارع المتفرع من شارع يحيى عياش  
تلفون - 042434441 فاكس - 042438443

### مكتب دواره

شارع القدس نابلس/ الشارع الرئيسي/ بجانب تكسي العباس  
تلفاكس - 092590535

### مكتب بديا / سلفيت

الشارع الرئيسي - عمارة مجوهرات بديا  
تلفاكس: 09-2994079

### مكتب بيت أم

الشارع الرئيسي - مدخل البلد  
تلفاكس: 02-2521714

### مكتب رام الله

رام الله - بالقرب من بنك الاردن.  
تلفاكس: 02-2988442

### مكتب طوباس

طوباس - الشارع الرئيسي  
تلفاكس: 09-2573104

### مكتب دوار الصحة

الخليل- دوار الصحة  
تلفاكس: 02-2213087

### مكتب دير دهبان

رام الله - دير دهبان - الشارع الرئيسي  
تلفاكس: 02-2897239



التاريخ:- 2016/03/29

السادة/بورصه فلسطين المحترمين

الإشارة:- 2016/م.م.م/249

نابلس- فلسطين

تحية طيبة وبعد،،،

### الموضوع/الإفصاح النهائي عن البيانات المالية للعام 2015

بالإشارة إلى الموضوع أعلاه، يسرنا أن نرفق لكم طياً البيانات المالية النهائية الموحدة لشركة فلسطين للتأمين عن الفترة المالية المنتهية في 2015/12/31 مقارنه مع البيانات الماليه الموحده كما في 2014/12/31 موافق عليها من قبل الإدارة العامة للتأمين والتي تشتمل على ما يلي:-

- بيان المركز المالي الموحد.
- بيان الدخل الموحد .
- بيان الدخل الشامل الموحد.
- بيان التغيرات في حقوق الملكية الموحد.
- بيان التدفق النقدي المرحد.
- موافقة الإدارة العامة للتأمين.

وتفضلوا بقبول فائق الاحترام،،،

عن/ شركة فلسطين للتأمين



نسخة

\*هيئة سوق رأس المال الفلسطيني – الإدارة العامة للتأمين.  
\*هيئة سوق رأس المال الفلسطيني – الإدارة العامة للأوراق المالية.



البريد الإلكتروني

Palestine Investment Co. PLC  
 Received  
 21-03-2016  
 Ref. No. 011

الإشارة: PCMA/DIWAN/5463/2016  
 التاريخ: Monday, 21 March, 2016

السيد / بدر فطافطة المحترم  
 المدير العام  
 شركة فلسطين للتأمين

الموضوع: البيانات المالية الختامية الموحدة لشركة فلسطين  
 للتأمين للفترة المنتهية في 2015/12/31.

- تحية طيبة وبعد ...
- عطفاً على الموضوع اعلاه ، وبعد دراسة مسودة البيانات المالية الختامية الموحدة المعجلة لشركة فلسطين للتأمين للفترة المنتهية في 2015/12/31 وبعد قيام الشركة برفع العجز في الاحتياطات الفنية كاملة وتعديلها في البيانات المالية وفقاً لنتائج التقرير الاكتواري و استناداً الى تقرير المدقق الخارجي وتحفظاته ، نعلمكم بأنه :
1. لا مانع من عرض البيانات المالية الموحدة الختامية على الجمعية العمومية ( الهيئة العامة ) .
  2. نشر البيانات المالية الختامية في جريدة محلية واحدة و لمرة واحدة على الاقل خلال اسبوع واحد من تاريخ اقرارها من قبل الجمعية العمومية ( الهيئة العامة ) .
  3. تزويد الادارة العامة للتأمين بالنسخة النهائية من البيانات المالية الختامية مع تقرير المدقق .

وتفضلوا بقبول فائق الاحترام ...

بركات ميامة  
 مدير عام الادارة العامة للتأمين  
 هيئة سوق رأس المال الفلسطينية  
 الادارة العامة للتأمين

نسخة : - لصاحبه الادارة العامة للأوراق المالية المحترمين  
 - قسم الرقابة العامة المحترمين

هيئة سوق رأس المال الفلسطينية  
 النيسون  
 5463  
 MAR 21 2016  
 التاريخ:  
 التوقيع:

Tel.: +970 2 2946946  
 Fax: +970 2 2946947  
 P.O.BOX: 4041 - El Birch

www.pcma.ps  
 e-mail: diwan@pcma.ps

هاتف: +970 2 2946946  
 فاكس: +970 2 2946947  
 ص.ب: 4041 - البرية